

BIOS सेटिंग, उसका उपयोग एवं उसमें संशोधन (BIOS settings, uses and modifications)

उद्देश्य: इस अभ्यास के अन्त में आप करने में सक्षम हो जाएंगे

- CMOS सेटअप के अन्दर जाना
- स्टेनडर्ड CMOS सेटअप में जाना एवं मानदण्डों (parametres) बदलना
- BIOS फीचर्स (सुविधाओं) सेटअप में जाना एवं मापदण्डों (parameters) को बदलना
- सिस्टम से जुड़े हुए बाह्य उपकरणों के सेटअप में जाना एवं मापदण्डों को बदलना
- CMOS सेटअप के ऑटो डिटेक्शन फीचर्स को सक्रिय करना एवं स्टेण्डर्ड CMOS मीनू का निरीक्षण करना
- सिस्टम पासवर्ड सेट करना
- सेटअप पासवर्ड सेट करना ।

आवश्यकताएँ (Requirements)**औज़ार/उपकरण**

- एक चलित PC - 1 प्रति प्रशिक्षणार्थी

प्रक्रिया (PROCEDURE)

कार्य - 1 : CMOS सेटअप में जाना

- 1 PC को चालू ।
- 2 CMOS सेटअप यूटिलिटी मीनू में जाने के लिये कुंजी को कुछ समय को तुरंत दबाएँ ।

संकेत संदेश इस प्रकार प्रदर्शित होगा - प्रेस कुंजी सेटअप में जाने के लिये या मेमोरी में प्रदर्शित "CMOS SETUP UTILITY" मीनू को <ESC> की प्रेस करके वाईपास करें ।

कुछ कम्प्यूटरों में, F10 या F2 भी दबा सकते हैं ।

अगर जरूरी हो तो पासवर्ड दर्ज करें ।

- 4 अपने अनुदेशक से कार्य जाँचवाएँ ।
- 5 इच्छित यूटिलिटी को चुनने के लिये मेनू मीनू में हाईलाइट को ऐरो की द्वारा ऊपर नीचे करें ।

हाइलाइट चयन इंगित करने के लिये उपयोग किया जाता है । "ENTER" कुंजी नहीं दबाएँ ।

- 3 जितने भी कॉन्फिग्यूरेशन मीनू स्क्रीन पर दिखाई दे रहे हैं उन्हें रिकॉर्ड शीट में लिखिये ।

- 6 अपने अनुदेशक से काम की जाँच कराएँ ।

कार्य - 2 : स्टेण्डर्ड CMOS सेटअप में जाना एवं मापदंड बदलना

- 1 हाईलाइट को स्टेण्डर्ड CMOS सेटअप पर ले जाएँ और "ENTER" कुंजी प्रेस करके, मापदण्डों (पेरामीटर्स) को रिकॉर्ड करें, टेबल 1 की स्क्रीन को देखें ।

स्क्रीन पर प्रदर्शित मापदण्डों को "Pageup and Pagedown" करके बदल सकते हैं ।

- 2 "डेट" पेरामीटर का चयन करें और वर्तमान डेट, माह और वर्ष सेट करने के लिये पेजअप/पेजडाउन का उपयोग करें ।

- 3 "समय" पेरामीटर का चयन करें एवं वर्तमान दिनांक, माह और वर्ष सेट करने के लिये पेज अप/पेजडाउन का उपयोग करें ।

- 4 "समय" पेरामीटर सेट करें और समय निर्धारित करें ।

- 5 अपने प्रशिक्षक द्वारा काम की जाँच करायें ।

- 6 हाइलाइट को "प्राइमरी मास्टर" पर ले जायें और विकल्प देख कर उन्हें रिकॉर्ड करें ।

- 7 हाइलाइट को ड्राइव "A" पेरामीटर पर ले जाएँ और विकल्प रिकॉर्ड करें ।

- 8 हाइलाइट को वीडियो पेरामीटर पर ले जाकर विकल्प रिकॉर्ड करें ।

- 9 हॉल्ट ऑन पेरामीटर पर हाईलॉईट को ले जाएँ एवं विकल्प को रिकॉर्ड करें ।

- 10 "CMOS सेटअप यूटिलिटी" पर वापस आने के लिये "ESC" कुंजी दबाएँ ।

- 11 अपने प्रशिक्षक द्वारा काम की जाँच करायें ।

कार्य - 3 : BIOS फीचर्स सेटअप में जाना एवं मापदंडों (पेरामीटर्स) को बदलना

1. हाईलाईट को BIOS फीचर्स पर ले जाएँ और "ENTER" की दबाएँ।
2. हाईलाईट को वायरस वॉरनिंग पेरामीटर पर ले जाकर विकल्प रिकॉर्ड करें।
3. CPU के इंटरनल केश पर हाईलाईट ले जाकर विकल्प देखें।
4. हाईलाईट को के बाहरी केश पर ले जायें और विकल्प रिकॉर्ड करें।
5. फ्लॉपी ड्राइव स्वेप करने के लिये हाईलाईट उस पर ले जाएँ और विकल्प देखें एवं रिकॉर्ड करें।
6. हाईलाईट को सुरक्षा विकल्प पेरामीटर पर ले जायें और उन्हें रिकॉर्ड करें।
7. हाईलाईट को बूट सीक्वेंस पर ले जाकर विकल्प रिकॉर्ड करें।
8. बूटअप फ्लॉपी सीक पेरामीटर पर हाईलाईट ले जाकर विकल्प लिखिये।
9. CMOS सेटअप यूटिलिटी पर वापस जाने के लिये "ESC" कुंजी दबायें।
10. अपने प्रशिक्षक से कार्य की जाँच करायें।

कार्य - 4 : सिस्टम से जुड़े हुए बाह्य उपकरणों के सेटअप में जाना एवं पेरामीटर्स (मापदंडों) को बदलना

1. हाईलाईट को इंटीग्रेटेड बाह्य उपकरणों पर ले जाकर (enter) कुंजी दबायें।
2. हाईलाईट को on chip primary PCI IDE पेरामीटर और विकल्प रिकॉर्ड करें।
3. हाईलाईट को UART पोर्ट 1 पेरामीटर पर ले जाकर विकल्प रिकॉर्ड करें।
4. हाईलाईट को UART पोर्ट 2 पेरामीटर पर ले जाएँ और विकल्प लिखें।
5. हाईलाईट को ऑन-बोर्ड पेरालेल पोर्ट पेरामीटर पर ले जाकर विकल्प रिकॉर्ड करें।
6. टेबल 3 में दिये हुए बाकी पेरामीटर्स पर हाईलाईट ले जाकर विकल्प रिकॉर्ड करें।

कार्य - 5 : CMOS सेटअप के "ऑटो डिटेक्शन" फीचर्स को सक्रित करना एवं स्टेण्डर्ड मीनू का निरीक्षण करना

1. CMOS सेटअप यूटिलिटी में जाने के लिये <esc> कुंजी दबाएँ।
2. हाईलाईट को "IDE HDD Audot detection" पर ले जाकर की दबाएँ।
3. प्राइमरी मास्टर के लिये प्रदर्शित मीनू का निरीक्षण करके विकल्प के लिये "y" चुनें एवं <enter> कुंजी दबायें।
4. खोजे गये प्राथमिक मास्टर पेरामीटर्स को रिकॉर्ड शीट में रिकॉर्ड करें।
5. प्राइमरी स्लेव के लिये प्रदर्शित मेनू का निरीक्षण करके "y" लिखें एवं <enter> कुंजी दबाएँ।
6. सेकेण्डरी मास्टर और दूसरे स्लेव के लिये प्रदर्शित अनुवर्ती मेनू का निरीक्षण करें।
7. "CMOS" सेटअप यूटिलिटी में वापस जाने के लिये कुंजी दबायें।
8. प्रशिक्षक के कार्य की जाँच करायें।
9. हाईलाईट को "EXIT WITHOUT SAVING" पर ले जाकर <enter> कुंजी दबाएँ।
10. प्रदर्शित विकल्प के लिये "y" दबाएँ।

ध्यान दें सिस्टम दोबारा शुरू हुआ है।

कार्य - 6 : सिस्टम पासवर्ड सेट करना

1. कार्य 1 में किये गये स्टेप्स का पालन करके CMOS सेटअप यूटिलिटी में प्रवेश करना।
2. हाईलाईट को BIOS फीचर्स सेटअप पर ले जाकर <enter> कुंजी दबाएँ।
3. सुरक्षा विकल्प पर हाईलाईट ले जाकर उसे "SYSTEM" में Pageup/ Pagedown कुंजी का उपयोग कर बदलें।
4. CMOS सेटअप यूटिलिटी में वापस आने के लिये <esc> कुंजी दबाएँ।
5. यूज़र पासवर्ड पर हाईलाईट ले जाकर <enter> कुंजी दबाएँ।
6. प्रदर्शित मीनू का निरीक्षण करके पासवर्ड डाले (पासवर्ड कम से कम 8 केरेक्टर लंबा होना चाहिए)।
7. प्रदर्शित हुये मेनू का निरीक्षण करके दोबारा पासवर्ड डालें।
8. CMOS सेटअप यूटिलिटी में वापस आने के लिये <esc> कुंजी दबाएँ।
9. फंक्शन कुंजी F10 दबाएं या सेव एण्ड एक्जिट चुनें, <enter> कुंजी दबाकर "Y" विकल्प चुनें।

इस प्रक्रिया से सिस्टम दोबारा स्टार्ट होगा एवं आगे की बूटिंग प्रोसेस के लिये पासवर्ड मागेंगा।

कार्य - 7 : “सेटअप” पासवर्ड सेट करना

1. हाईलाइट को “BIOS फीचर्स सेटअप” पर ले जाएँ एवं <enter> कुंजी दबाएँ ।
2. सुरक्षा विकल्प पर हाईलाइट ले जाकर उसे “SETUP” में <pageup>/<pagedown> कुंजी का उपयोग कर बदलें ।
3. वापस “CMOS सेटअप यूटिलिटी” में जाने <esc> कुंजी का उपयोग करेंगे ।
4. यूजर पासवर्ड पर हाइलाइट ले जाकर <enter> कुंजी दबाएँ ।
5. प्रदर्शित मेनू का निरीक्षण करके पासवर्ड डालें ।

6. अपने अनुदेशक से कार्य जाँचवायें ।

पासवर्ड वर्णों ‘8’ की लम्बाई होना चाहिए ।

7. दोबारा पासवर्ड डालें एवं उसे कन्फर्म करें ।

8. CMOS सेटअप यूटिलिटी पर वापस जाने के लिये <esc> कुंजी दबायें ।

सेटअप पासवर्ड डालने के बाद सेटअप सेव करें और सिस्टम रिस्टार्ट करके चेक करें ।

रिकॉर्ड शीट

कार्य 1

“CMOS SETUP UTILITY” स्क्रीन पर प्रदर्शित कॉन्फिगरेशन मीनू लिखने के लिये स्थान

कार्य 2

टेबल 1

स्टेण्डर्ड CMOS सेटअप

दिनांक (mm:dd:yy)	:								
समय (hh:mm:ss)	:								
हार्ड डिस्क	प्रकार	नाम	CYLS	हेड	प्रीकोम्प	लेन्ड्स	सेक्टर	मोड	
प्राइमरी मास्टर	:								
प्राइमरी स्लेव	:								
सेकन्डरी मास्टर	:								
सेकन्डरी स्लेव	:								
ड्राइव A	:								
ड्राइव B	:								
वीडियो	:				बेस मेमोरी	:			
हाल्ट ऑन	:				बड़ी हुई मेमोरी	:			
					अन्य मेमोरी	:			
					कुल मेमोरी	:			

CMOS सेटअप को कॉन्फिग्यूर करना (Configure the CMOS setup)

उद्देश्य: इस अभ्यास के अन्त में आप करने में सक्षम हो जाएंगे

- CMOS सेटअप को क्लीयर करना
- CMOS क्लीयर करने के बाद बूटिंग मीनू का निरीक्षण
- पेरामीटर दिनांक और समय सेट करना
- HDD को मेन्यूअली कॉन्फिगर (विन्यस्त) करना
- यूज़र सिस्टम पासवर्ड को सेट करना ।

आवश्यकताएँ (Requirements)

औज़ार/उपकरण/साधन

- आपरेटिंग सिस्टम सहि PC - 1 No.

प्रक्रिया (PROCEDURE)

कार्य - 1 : CMOS सेटअप में जाना

- | | |
|--|--|
| 1 कम्प्यूटर को बंद करें | 3 मदरबोर्ड के यूज़र मेन्यूअल से देखकर जम्पर को क्लीयर करें । |
| 2 मदरबोर्ड पर क्लीयर जम्पर को पहचानें । | 4 कुछ समय रूककर जम्पर को नोर्मल स्थिति में रीस्टोर करें । |
| अधिकांश जम्पर CMOS बैटरी के पास ही स्थित होते हैं ।
(या) मदरबोर्ड को मेन्युली चैक करें या प्रशिक्षक की सहायता लें । | 5 कम्प्यूटर को चालू करें । |
| | 6 प्रशिक्षक से कार्य की जाँच करायें । |

कार्य - 2 : CMOS क्लीयर करने के बाद बूटिंग मेनू का निरीक्षण

- | | |
|--|--|
| 1 पोस्टचेक स्क्रीन का निरीक्षण करके ऐरर मेसेज (संदेश) को लिखें । | 2 CMOS सेटअप यूटिलिटी में जाने के लिए कुंजी दबायें । |
|--|--|

कार्य - 3 : पेरामीटर दिनांक एवं समय सेट करना

- | | |
|--|--|
| 1 हार्डलाइट को "स्टेण्डर्ड सीमो सेटअप" पर ले जाकर <enter> कुंजी दबायें । | 2 वर्तमान दिनांक एवं समय सेट करें । |
| | 3 अपने प्रशिक्षक से काम की जाँच करायें । |

कार्य - 4 : HDD को मेन्यूअल रूप से कॉन्फिगर करना

- | | |
|--|---|
| 1 प्राथमिक मास्टर पेरामीटर पर हार्डलाइट को ले जाएँ । | 5 HDD के अनुसार हेड पेरामीटर बदलें । |
| पूर्व अभ्यास में पहले से ही पेरामीटर्स नोट किये जा चुके हैं । | 6 सेक्टर पेरामीटर का चयन करने के लिये ऐरी की का उपयोग करें । |
| 2 टाईप का चयन करते समय युजर चुनें । | 7 HDD पर दिये हुये विवरण अनुसार सेक्टर पेरामीटर बदलें । |
| 3 HDD पर दिये हुये विवरण अनुसार सिलेण्डर्स पेरामीटर (Cyls) बदलें । | 8 MODE (मोड) का चयन ऐरो कुंजी द्वारा करें । |
| 4 हेड पेरामीटर चुनने के लिये ऐरो की का उपयोग करें । | 9 मोड को LBA में बदलें । |
| | 10 CMOS सेटअप युटिलिटी से बाहर आने के लिये <esc> कुंजी दबायें । |
| | 11 अपने प्रशिक्षक से कार्य की जाँच करायें । |

कार्य - 5 : सिस्टम पासवर्ड को सेट करना

- | | |
|--|--|
| 1 यूज़र सिस्टम पासवर्ड सेट करें । | 3 CMOS सेटअप युटिलिटी को सेव करके बाहर आ जायें । |
| 2 अपने प्रशिक्षक से कार्य की जाँच करायें । | |

रिकार्ड शीट

- | | |
|---|--|
| 1 क्लीयर करने के बाद प्रदर्शित होने वाला ऐरर संदेश _____. | 2 आपके द्वारा सेट किया गया सिस्टम पासवर्ड _____. |
|---|--|

विण्डोज 10 ऑपरेटिंग सिस्टम को स्टॉल करना (Installing windows 10 operating system)

उद्देश्य: इस अभ्यास के अन्त में आप करने में सक्षम हो जाएंगे

- विण्डोज 10 ऑपरेटिंग सिस्टम को इंस्टॉल करना ।

आवश्यकताएँ (Requirements)**औज़ार/उपकरण/साधन**

- एक चलित PC - 1 No.
- MS - विंडो 10 सॉफ्टवेयर - 1 No.

प्रक्रिया (PROCEDURE)

कार्य - 1 : विण्डोज 10 ऑपरेटिंग सिस्टम इंस्टॉल करना

- 1 Win 10 इंस्टालर के साथ USB या CD को बूट करो ।
- 2 Fig 1 में दिखाया जैसा भाषा को इंस्टाल करो ।

Fig 1



- 3 Fig 2 में दिखाया जैसा अनुसार ड्राइव चयन कर इंस्टाल करो ।

Fig 2



- 4 Fig 3 में दर्शाया जैसा लिस्ट से विंडोस 10 होम का चयन करो ।
- 5 Fig 4 में दर्शाया जैसा अगरी लैसेन्स में टिक करो और दूसरा विंडो में अपग्रेड टू इंस्टाल इन विंडो 7 या Fig 5 में दर्शाया जैसा विंडोस 10 fresa as इंस्टाल करो ।

Fig 3



Fig 4



Fig 5



6 इंस्टाल now को क्लिक करो इंस्टालेशन शुरू करने के लिए जैसे Fig 6 में दिखाया गया है ।



7 Fig 7 में दर्शाया जैसा मैक्रोसॉफ्ट में दिये गये 'प्रोडक्ट की' को एन्टर करो ।

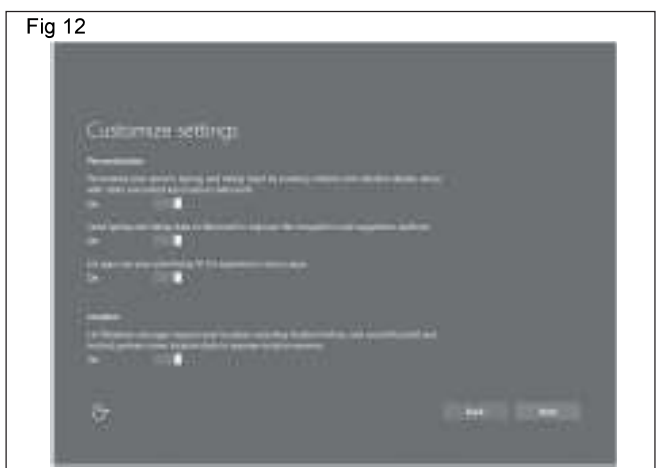


8 Fig 8 के जैसा अक्सेप्ट फार लिगल टर्मस पर क्लिक करो ।



9 Fig 9 में दर्शाया जैसे यूएस एक्सप्रेस सेट अप पर क्लिक करो ।

10 नेक्स्ट टू Figs 10, 11, 12 और 13 पर क्लिक करो ।





11 "I do" बटन पर क्लिक करो ओनरशिप बनाने के लिए जैसे Fig 14 में दिखाया गया है ।



12 रजिस्टर किया गया मैक्रोसाफ्ट अकाउंट को एन्टर करो या नीचे की भाग से यह चरण स्किप करो पर क्लिक करो Fig 15 में दर्शाया जैसा ।



13 Fig 16 में दिखाया जैसा अगर मैक्रोसाफ्ट अकाउंट को उपयोग कर रहे तो मैक्रोसाफ्ट से भेजा गया का कोड उपयोग करो ।



14 पिन को सेट करो Fig 17 में दिखाया जैसे, पासवर्ड से बचने के लिए।



15 नेक्सट विथ नो चेंज Fig 18 में फाइल सेट अप को सलेक्ट करो।

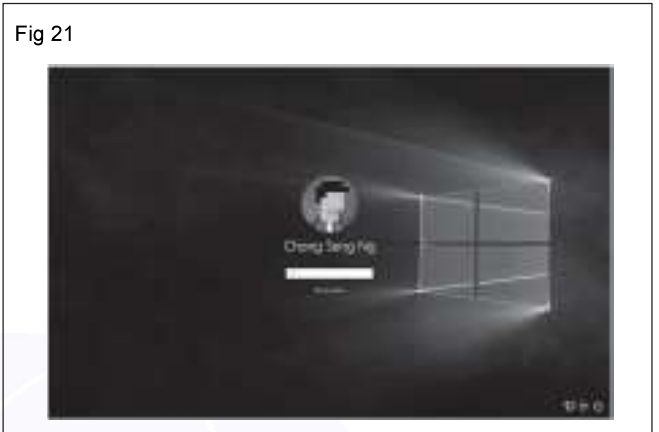


16 कोरटना में नेक्स्ट चयन करो क्योंकि वह Fig 19 में दिखाया जैसे डिफाल्ट में है ।



17 Fig 20 में आपशन सेलेक्ट करो और नेक्स्ट क्लिक करो ।

18 पिछले विंडो में जैसे PIN एन्टर किया हैं, उसी तरह विंडोस 10 में एन्टर करो Fig 21 में दिखाया जैसे ।



हार्डड्राइव को फॉर्मेटिंग एवं विभाजन (Hard disk formatting and partitioning)

उद्देश्य: इस अभ्यास के अन्त में आप करने में सक्षम हो जाएंगे

- डिस्क मैनेजमेंट के द्वारा विण्डोज 10 में हार्ड ड्राइव को फॉर्मेट करना
- AOMES पार्टीशन असिस्टेंट स्टेपर्ड के द्वारा हार्ड ड्राइव को फॉर्मेट करना ।

आवश्यकताएँ (Requirements)**औज़ार/उपकरण/साधन**

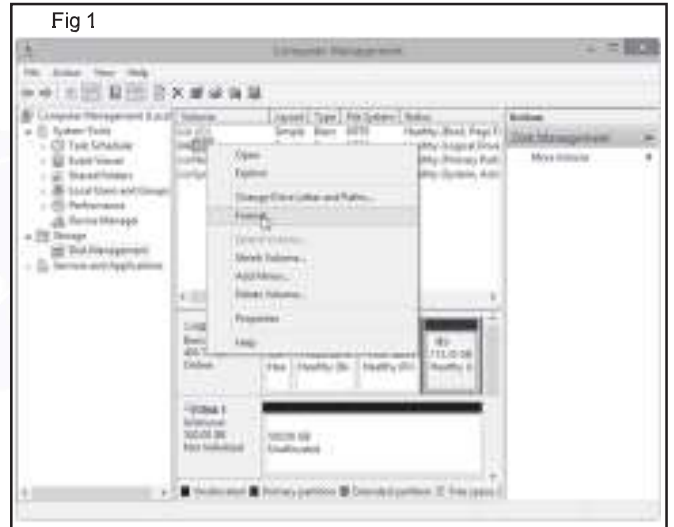
- एक चलित PC - 1 No.
- MS-विन्डोस 10 साफ्टवेर - 1 No.

प्रक्रिया (PROCEDURE)

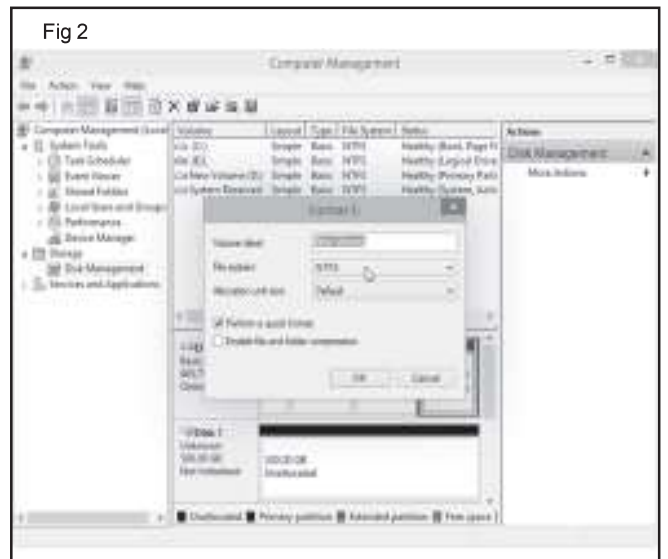
कार्य - 1 : डिस्क मैनेजमेंट के द्वारा विण्डोज 10 में हार्ड ड्राइव को फॉर्मेट करना

विण्डोज 10 में डिस्क मैनेजमेंट एक अंतर्निहित (बिल्ट इन) टूल है जो विभाजन बनाना, हटाना, विस्तार करना, सिकोड़ना आदि को बिना सिस्टम रीबूट किये सक्षम बनाता है । यदि आप इस टूल का उपयोग करके विण्डोज 10 की हार्ड ड्राइव को फॉर्मेट करना चाहते हैं तो निम्न तरीकों में से डिस्क मैनेजमेंट को खोल सकते हैं ।

- 1 स्टार्ट मेनू पर क्लिक करके सर्च बॉक्स में डिस्क मैनेजमेंट लिखें ।
(या)
- 2 स्टार्ट मेनू ओपन करके cmd टाइप करें जिससे कमाण्ड लाइन खुल जायेगा एवं उसमें compmgmt.msc लिखें एवं <enter> कुंजी दबायें ।
(या)
- 3 कमाण्ड लाइन खोलने के लिये "विण्डोज + R" दबायें एवं डिस्क मैनेजमेंट खोलने के लिये "diskmgmt.msc" लिखें ।
- 4 डिस्क मैनेजमेंट विण्डो खुलने के बाद, जो विण्डोज 10 की हार्ड ड्राइव पार्टीशन आप फॉर्मेट करना चाहते हैं । (पार्टीशन D), उस पर राइट क्लिक करें एवं फॉर्मेट चुनें जैसा कि Fig 1 में दिया हुआ है ।



- 5 पोप-अप विण्डो में फाइल सिस्टम सेट करके क्लस्टर साइज़ सेट करें एवं OK पर क्लिक कर दें जैसा कि Fig 2 में दिखाया गया है ।



- 6 कार्य की जाँच करवायें ।

कार्य - 2 : AOMEI पार्टीशन असिस्टेंट स्टेप 10 के द्वारा विण्डोज 10 में हार्ड ड्राइव को फॉर्मेट करना

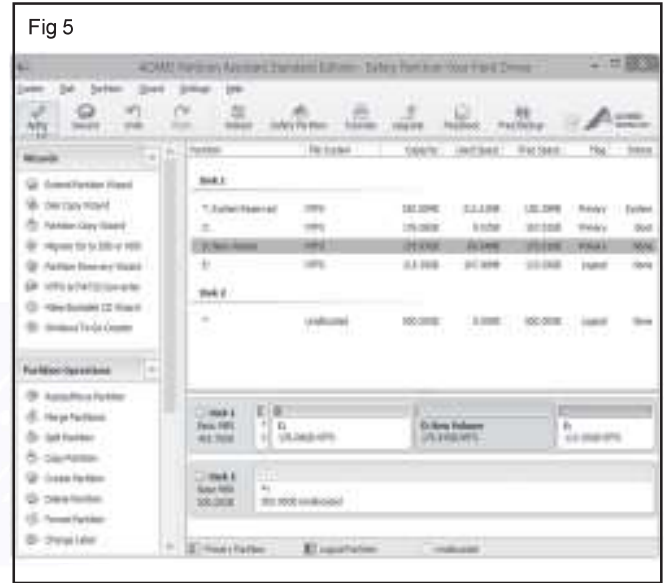
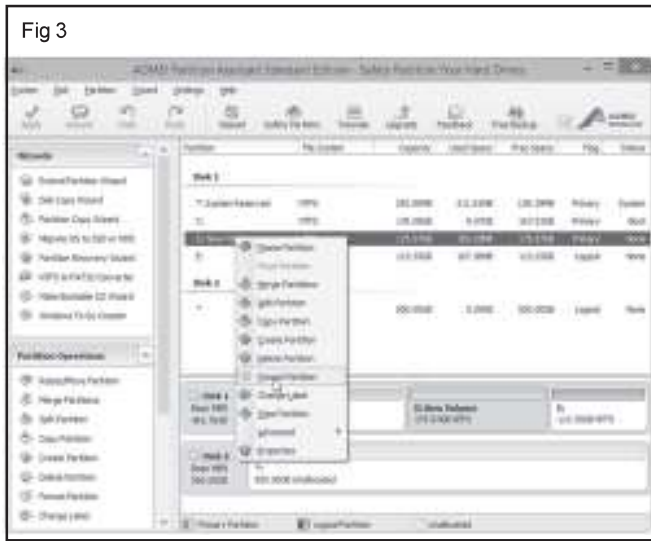
AOMEI विभाजन सहायक मानक (स्टेप 10) एक फ्री सॉफ्टवेयर है जो विभाजन प्रबंधन के लिये बनाया गया है । यह विण्डोज 10 की हार्ड ड्राइव को फॉर्मेट करने में मदद करता है एवं यहाँ तक कि 32GB NTFS से बड़े विभाजन FAT 32 में कर सकता है ।

फॉर्मेट करने से पहले, यूज़र फ्री बैकअप सॉफ्टवेयर का उपयोग कर सकता है - **AOMEI** बैकअप स्टेप 10 डाटा का बैकअप करने के लिये ।

यह सुनिश्चित करने के लिये कि OS सही तरीके से कार्य कर रहा है, **AOMEI** विभाजन सहायक, सिस्टम पार्टीशन एवं बूट पार्टीशन को फॉर्मेट करने की अनुमति नहीं देगा । हालांकि, यदि सिस्टम पार्टीशन या बूट पार्टीशन को फॉर्मेट करने की आवश्यकता है, उपयोगकर्ता (यूज़र) को पहले एक बूट करने योग्य बनाना होगा **AOMEI** पार्टीशन सहायक की मदद से उसके उपरांत यह बूटेबल (बूट करने योग्य) मीडिया एंटर करके यूज़र इन पार्टीशन को फॉर्मेट कर सकता है । इस स्थिति में, यूज़र को कम्प्यूटर का बूट ऑर्डर मूल स्थान से बूटेबल मीडिया में रीसेट करना चाहिये । यह करने के लिये, कई बार, अपने पीसी की BIOS (बैसिक इनपुट/आउटपुट सिस्टम) सेटिंग्स को बदलने की जरूरत होती है ।

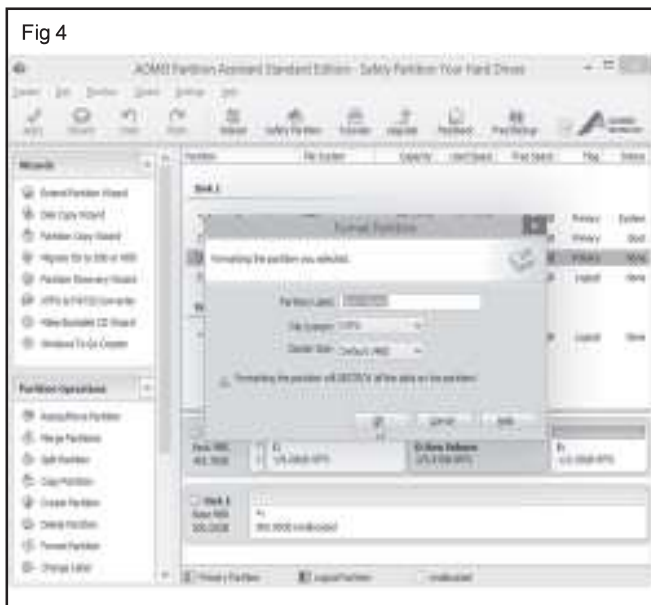
- 1 डाउनलोड करें 1 पार्टीशन असिस्टेंट फ्री, इसे इंस्टॉल करके लॉच करें ।
- 2 विण्डोज 10 हार्ड डिस्क पार्टीशन चुनें ।
- 3 फॉर्मेट पार्टीशन चुनें जैसा Fig 3 में दिखाया गया है ।

- 6 ऑपरेशन निष्पादित करने के लिये apply पर क्लिक करें । फिर सफलतापूर्वक विण्डोज 10 में हार्ड ड्राइव को फॉर्मेट करें । (Fig 5)



- 4 पॉप-अप विण्डो में, फाइल सिस्टम का प्रकार एवं क्लस्टर का साइज सेट करें । (Fig 4)
- 5 OK पर क्लिक करें ।

- 7 कार्य की जाँच अनुदेशक से करायें ।



कोपा (COPA) - कम्प्यूटर की मूलभूत बातें एवं सॉफ्टवेयर की स्थापना (इंस्टालेशन)

सामान्य हार्डवेयर एवं सॉफ्टवेयर इशूज को पहचानकर सुधारना (Identify and rectify common hardware and software issues)

उद्देश्य: इस अभ्यास के अन्त में आप करने में सक्षम हो जाएंगे

- ऑपरेटिंग सिस्टम इंस्टॉल करते समय आने वाले इशूज (मुद्दे) चार्ट में लिखें ।

आवश्यकताएँ (Requirements)

औज़ार/उपकरण/साधन

- एक चलित PC - 1 No.
- MS विण्डोज़ 10 सॉफ्टवेयर - 1 No.

प्रक्रिया (PROCEDURE)

कार्य - 1 : ऑपरेटिंग सिस्टम इंस्टॉल करते समय आनेवाले इशूज (मुद्दे) चार्ट में लिखें ।

(या)

क्र.सं.	उत्पन्न समस्या	अनुदेशक द्वारा निर्देश
	SW HW	
	SW HW	
	SW HW	
	SW HW	
	SW HW	
	SW HW	
	SW HW	

कोपा (COPA) - कम्प्यूटर की मूलभूत बातें एवं सॉफ्टवेयर की स्थापना (इंस्टालेशन)

सिस्टम एप्लीकेशन सॉफ्टवेयर को इंस्टॉल (स्थापित) करना (Installing system application software)

उद्देश्य: इस अभ्यास के अन्त में आप करने में सक्षम हो जाएंगे

- एम. एस. ऑफिस 2010 इंस्टॉल करना
- विण्डोज 10 में नीरो सॉफ्टवेयर इंस्टॉल करना
- VLC मीडिया प्लेयर इंस्टॉल करना
- एडोब पीडीएफ रीडर इंस्टॉल करना
- AVIRA फ्री एंटीवायरस सॉफ्टवेयर को विण्डोज में डाउनलोड करके, इंस्टॉल करना ।

आवश्यकताएँ (Requirements)

औज़ार/उपकरण/साधन

- एक चलित PC MS ऑफिस के साथ - 1 No.
- MS विण्डोज 10 सॉफ्टवेयर - 1 No.

प्रक्रिया (PROCEDURE)

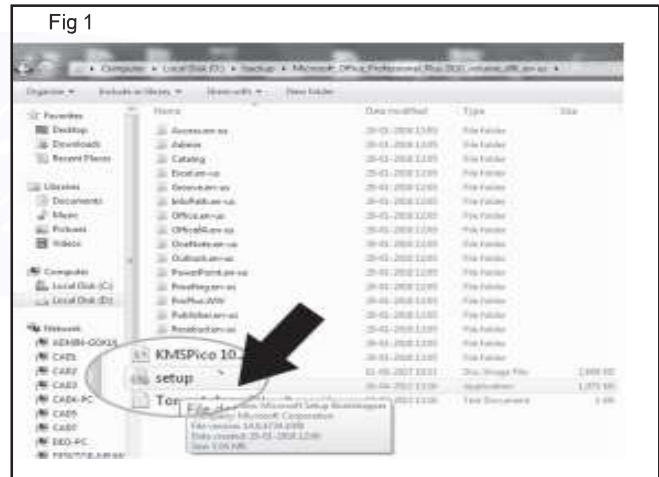
कार्य - 1 : MS ऑफिस 2010 इंस्टॉल करना

हार्डवेयर एवं सॉफ्टवेयर आवश्यकताएँ माइक्रोसॉफ्ट ऑफिस 2010 दोनों 32 एवं 64 बिट वर्ज़न्स में उपलब्ध है एवं इंस्टॉल करने के लिये कम से कम हार्डवेयर की आवश्यकता है -

- 500 MHz या तेज प्रोसेसर
- 256 MB या अधिक RAM मेमोरी
- 3 GB या उससे ज्यादाता उपलब्ध हार्डडिस्क स्पेस (स्थान)
- 1024 x 578 डिस्पले रिसोल्यूशन
- विण्डोज XP SP3 32-बिट, विण्डोज, विस्टा SP1 32/64-बिट, विण्डोज, सर्वर 2003 R2 32/64- बिट, MS X ML 6.0 के साथ, विण्डोज सर्वर 2008 32/64 बिट या उसके बाद वाला, विण्डोज 7 32/64- बिट, विण्डोज 8 32/64- बिट, विण्डोज टर्मिनल सर्वर।

CD डालते समय प्रोम्ट विण्डोज एक्सप्लोरर प्रदर्शित करेगा ।

- 1 पुष्टि करें कि सिस्टम MS ऑफिस 2010 की आवश्यकताओं की पूर्ति करता है अथवा नहीं ।
- 2 चेक करिये कि आपके पीसी में पहले से ऑफिस 2010 लोड तो नहीं ।
- 3 रन SETUP.EXE पर क्लिक करें जैसा Fig 1 में दिखाया गया है ।
- 4 माइक्रोसॉफ्ट सॉफ्टवेयर लाइसेंस की शर्तों को पढ़ें, बाक्स में चेक के चिन्ह को टिक करें, जो यह इंगित करता है कि आप सहमत हैं एवं कन्टिन्यू बटन को क्लिक करें जैसा Fig 3 में दिखाया गया है ।
- 5 MSU CD केस पर पी हुई 25 केरेक्टर की प्रोडक्ट की (कुंजी) को एण्टर करके Continue बटन पर क्लिक करें जैसा कि Fig 2 में दिया गया है ।



- 6 इंस्टॉलेशन शुरू करने के लिये install now बटन पर क्लिक करें । (Fig 4)

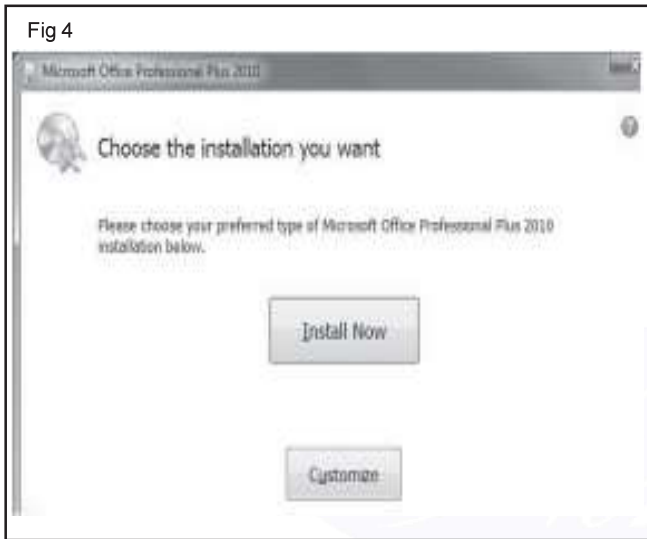
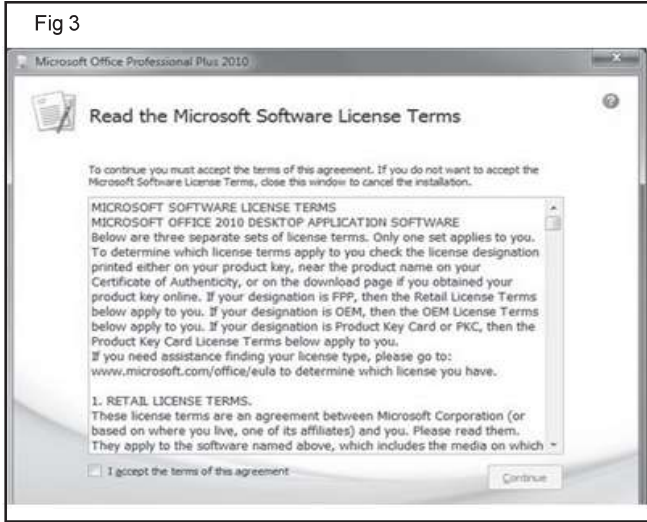


Fig 5 प्रोग्रेस बार दर्शा रहा है जो यह इंगित करता है कि इंस्टॉलेशन की प्रगति कैसी है। एवं इंस्टॉलेशन कितना ले गया है। कम्प्यूटर की गति के अनुसार, यह चरण पूरा होने में कुछ मिनटों का समय लग सकता है। एवं पुराने सिस्टम पर ज्यादा समय भी लग सकता है।



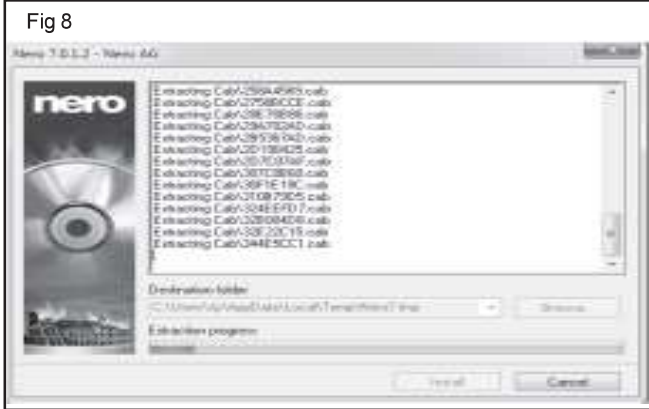
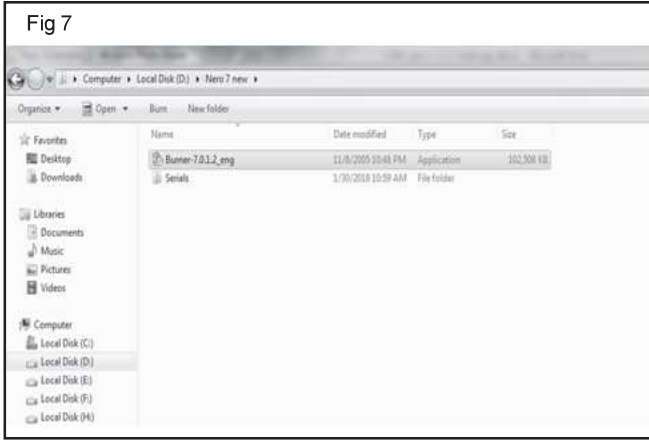
7 जब इंस्टालेशन पूरी हो जाये तब CLOSE पर क्लिक करें। (Fig 6)



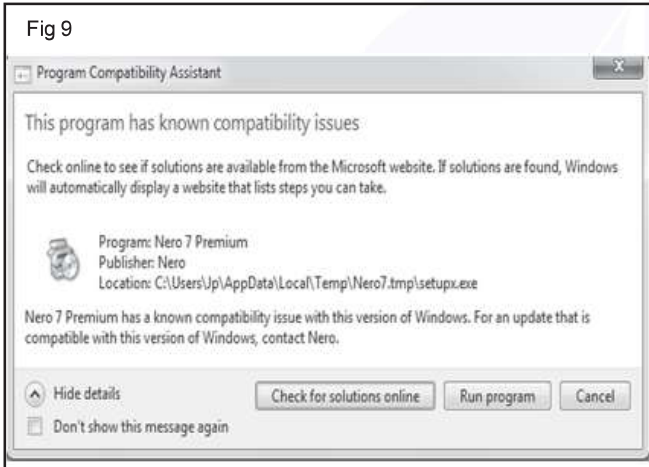
कार्य - 2 : विण्डोज ऑपरेटिंग सिस्टम में नीरो साफ्टवेयर इंस्टॉल करना

1 जीरो की एप्लीकेशन फाइल पर डबल क्लिक करें। (Fig 7)

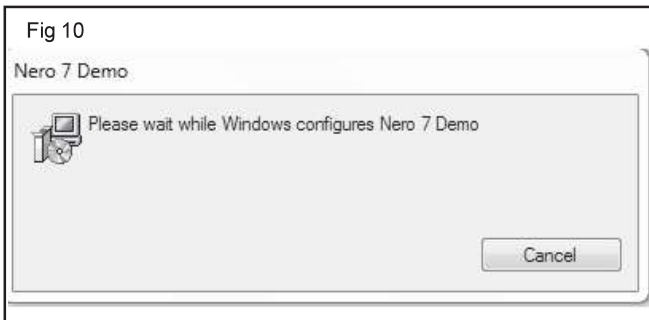
प्रारम्भिक (initial) फाइल निकालने (extract) करने वाली विण्डो दिखाई देगी जैसा Fig 8 में दिखाया गया है।



2 Fig 9 में दिये हुए "run program" बटन पर click करें ।



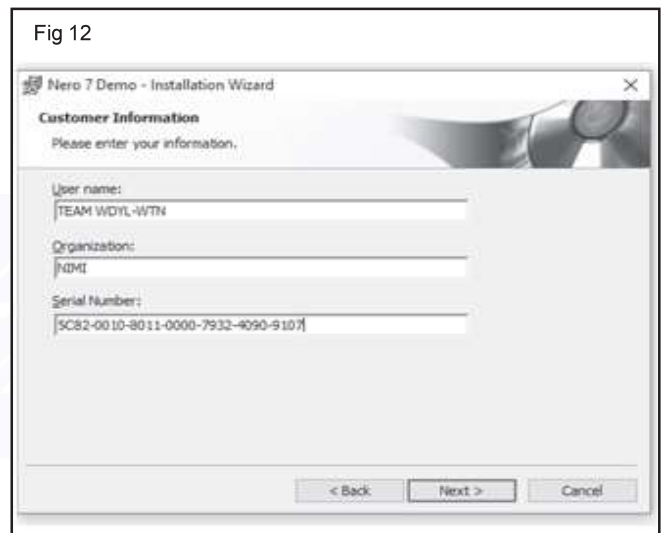
विण्डोज़ फाइल कान्फीगरींग प्रोसेस की विण्डो कुछ सेकण्ड्स के लिये प्रदर्शित होगी जैसा फिग-10 में दर्शाया गया है ।



3 इंस्टॉलेशन विज़ार्ड में "Next" पर क्लिक करें । (Fig 11)

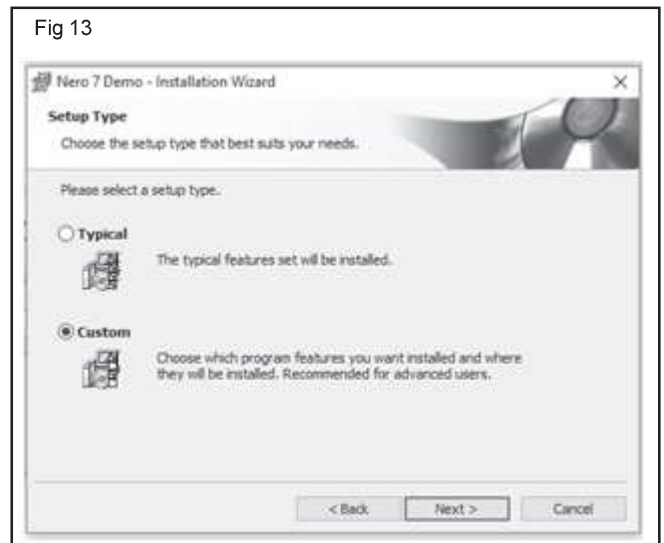


4 यूज़र का नाम, आर्गोनाइजेशन एवं सीरीयल नम्बर लिखें । (Fig 12)



CD ROM में सिरियल नम्बर लुक इट प्रिन्ट करो ।

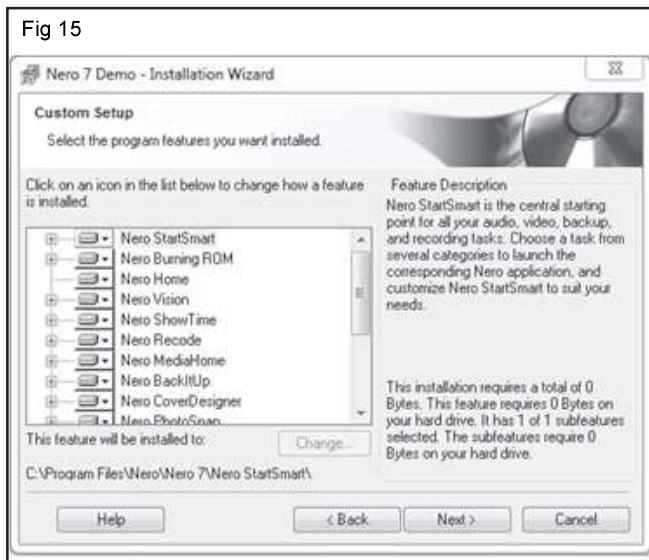
5 सेटअप टाइप में "Custom" चुनें । (Fig 13)



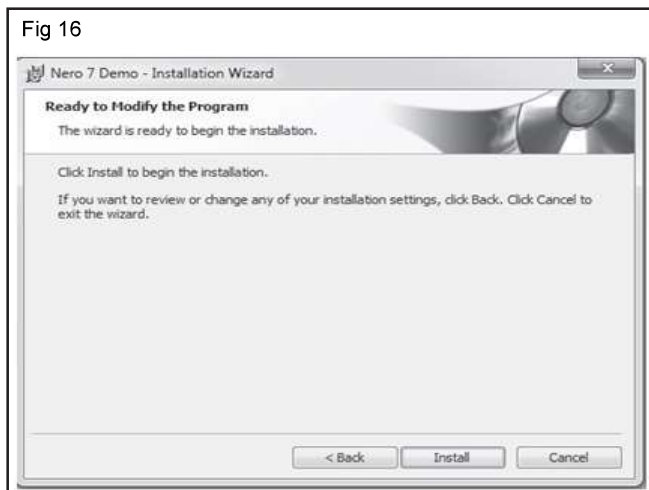
6 लेंगेज सेलेक्शन विण्डो में “English” का चयन करके “Next” पर क्लिक करें । (Fig 14)



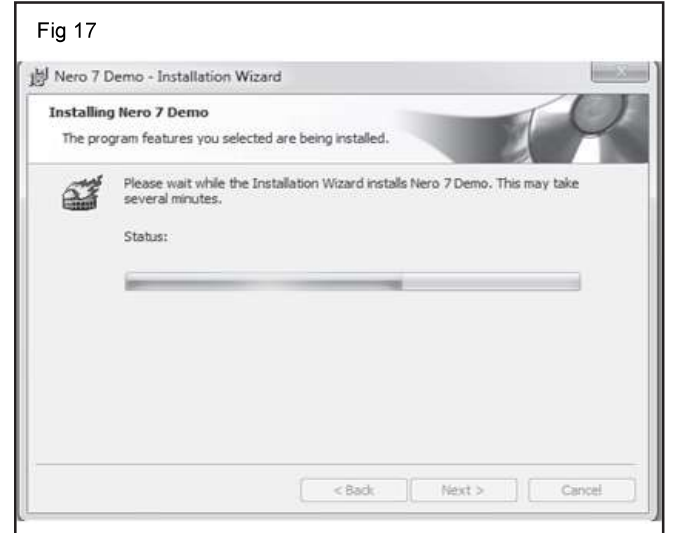
7 कस्टम सेटअप विण्डो में “Next” पर क्लिक करें । (Fig 15)



8 इंस्टॉलेशन विज़ार्ड में “Install” पर क्लिक करें जैसा Fig 16 में दिखाया गया है ।



इंस्टॉलेशन प्रोसेस विज़ार्ड प्रदर्शित होगा । (Fig 17)



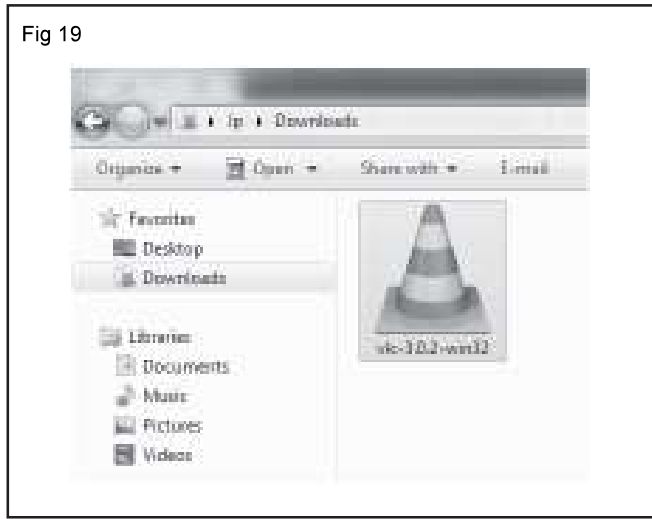
9 इंस्टॉलेशन विज़ार्ड में “Finish” पर क्लिक करें । (Fig 18)



10 अपने अनुदेशक से जँचवायें ।

कार्य - 3 : VLC मीडिया प्लेयर इंस्टॉल करना

1 VLC - 3.0.2 - Win32 exe फाइल पर डबल क्लिक करें । (Fig 19)



2 विण्डो में दी हुई RUN बटन पर क्लिक करें ।

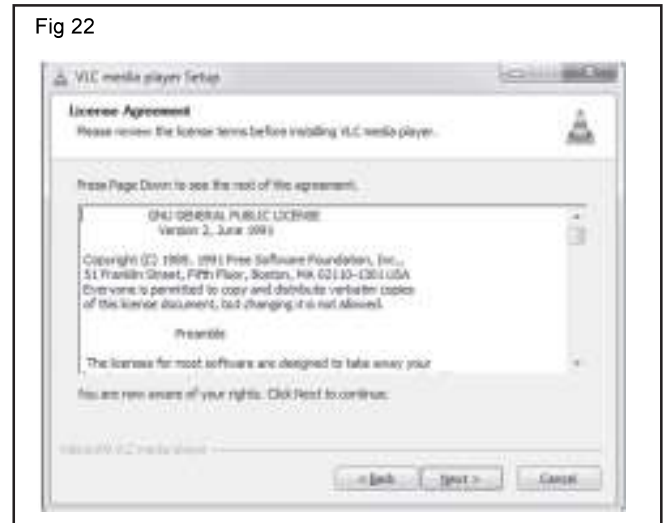
3 Fig 20 में दिखाई हुई भाषा का चयन करके OK बटन पर क्लिक करें।



4 Fig 21 में दर्शाये गये "Next" बटन पर क्लिक करें ।



5 लाइसेंस एग्रीमेंट विण्डो में दिये हुए (Next) बटन पर क्लिक करें । (Fig 22)



6 मीडिया प्लेयर के कम्पोनेन्ट्स चुनकर Next बटन पर क्लिक करें । (Fig 23)



7 Fig 24 में दिये हुये "Install" बटन पर क्लिक करें ।



इंस्टॉलेशन प्रोसेस विण्डो प्रदर्शित होगी । (Fig 25)

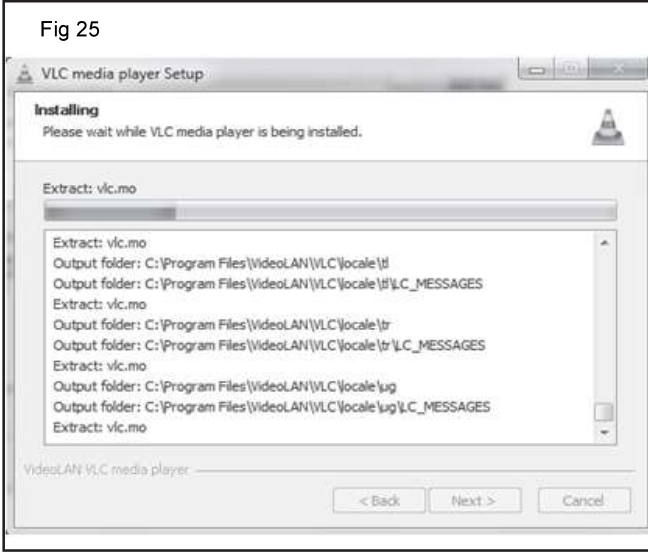
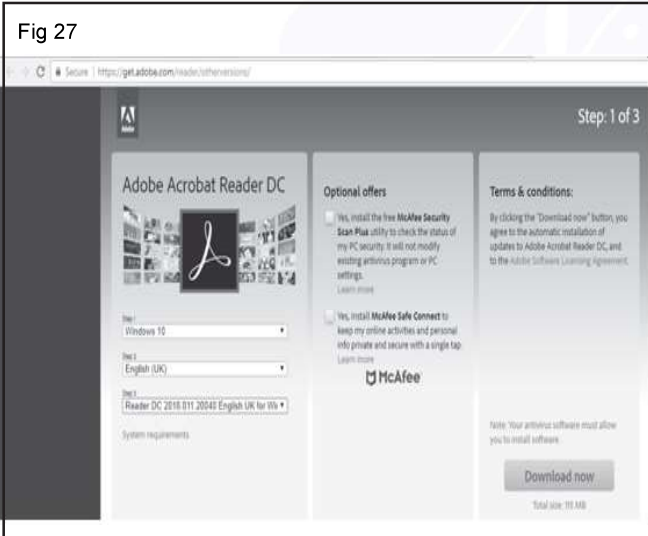


Fig 26 में दर्शायी गई बटन पर क्लिक करें ।



कार्य - 4 : इंटरनेट से एडोब एक्रोबेट रीडर डाउनलोड करके इंस्टॉल (स्थापित) करना

- 1 ब्राउसर खोलें ।
- 2 Fig 27 में दर्शाये अनुसार <https://get.adobe.com/reader/othersversions/> को चुनें/खोलें ।



- 3 "विण्डोज़ वर्ज़न, लेग्वेज़ एवं रीडर वर्ज़न" का चयन करें ।
- 4 Fig 28 में दर्शाये अनुसार Download बटन का चयन करें ।

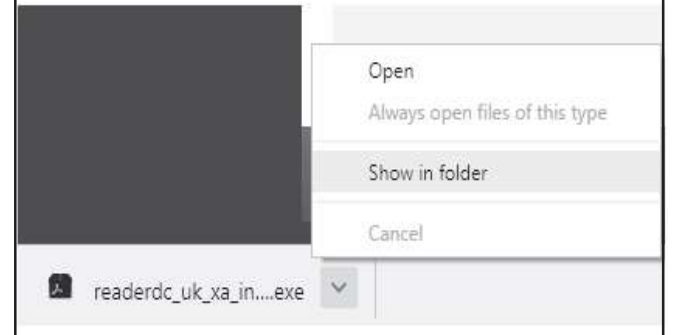
Fig 28



डाउनलोडिंग प्रोसेस स्टार्ट हो जायेगी एवं EXE फाइल ब्राउसर के नीचे दिखाई देगी ।

- 5 अप ऐरो पर क्लिक करके "Show in folder" menu पर क्लिक करें। (Fig 29)

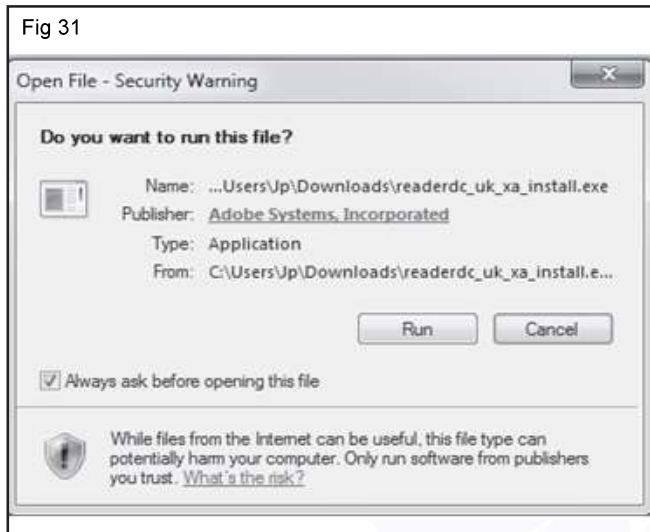
Fig 29



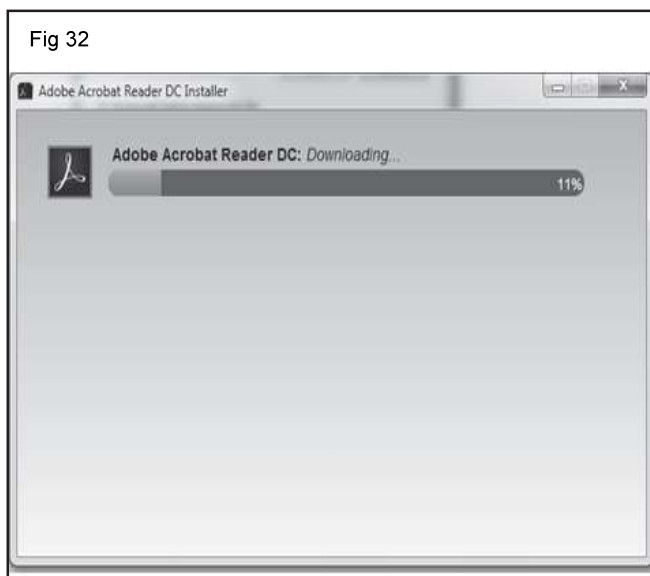
6 फाइल पर डबल क्लिक करें। (Fig 30)



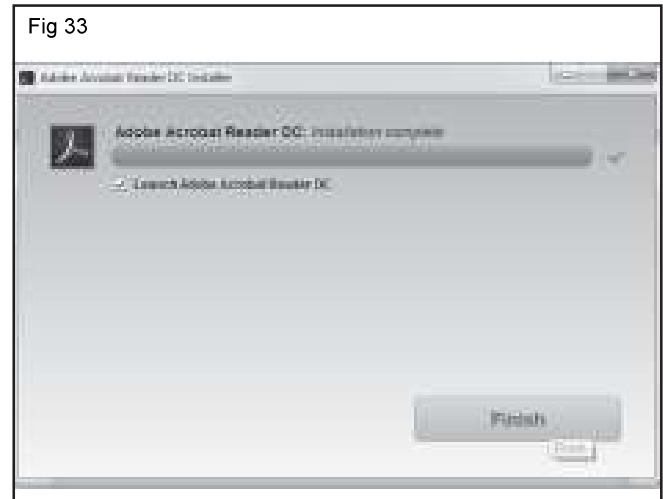
7 बदल पर क्लिक करें जैसा Fig 31 में दिखाया गया है।



डाउनलोडिंग प्रोसेस विण्डो Fig 32 में दिखाई गई है।



8 इंस्टॉलेशन पूरा होने के बाद "finish" बटन पर क्लिक करेंगे। (Fig 33)

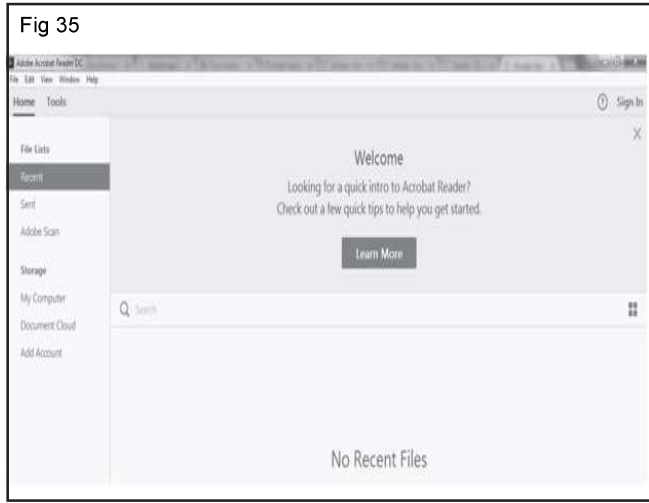


फेल्कम विण्डो Fig 34 में दिखाई गई है।



कार्य - 5 : विण्डोज ऑपरेटिंग सिस्टम में अवीरा फ्री एंटीवायरस सॉफ्टवेयर इंस्टॉल करना

1 विण्डो टास्कबार में दिया हुआ “गूगल क्रोम” (Google Chrome) आइकन पर क्लिक करें जैसा Fig 35 में दर्शाया गया है ।



2 टेक्स्ट बॉक्स में “download arira antivirus for windows 10” टाइप करेंगे एवं “search” बटन पर क्लिक करेंगे । (Fig 36)

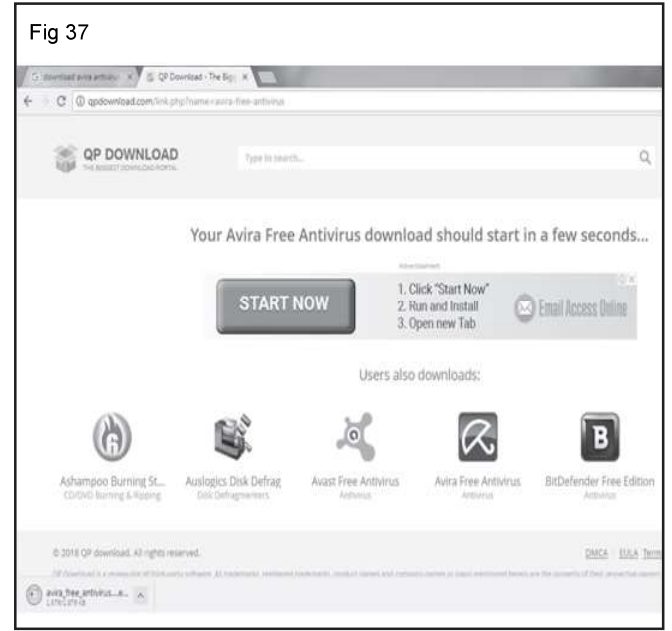


सम्बंधित लिंकों की सूची क्रोम वेब पेज पर प्रदर्शित हो जायेगी ।

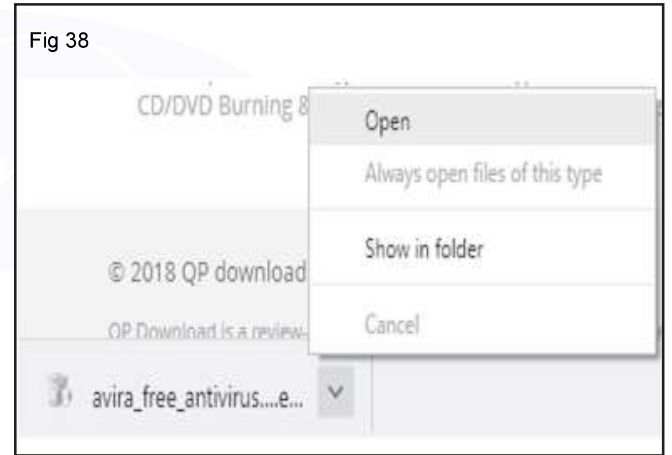
3 सम्बंधित किसी एक लिंक पर राइट क्लिक करके “Open line in new tab” का चयन करें । जैसा Fig 36 में दर्शाया गया है ।

उक्त सॉफ्टेयर की “exe” फाइल वेब पेज के नीचे डाउनलोड होती हुई दिखाई देगी ।

4 वेबसाइट में “START NOW” बटन पर क्लिक करेंगे । (Fig 37)



5 फाइल के डाउनलोड हो जाने के बाद V पर क्लिक करके Open का चयन करेंगे। (Fig 38)



6 नीचे दिखाई गई विण्डों में “Run” बटन का चयन करेंगे । (Fig 39)



नीचे दी हुई स्क्रीन दर्शाएगी “This will download and install the software on your computer”

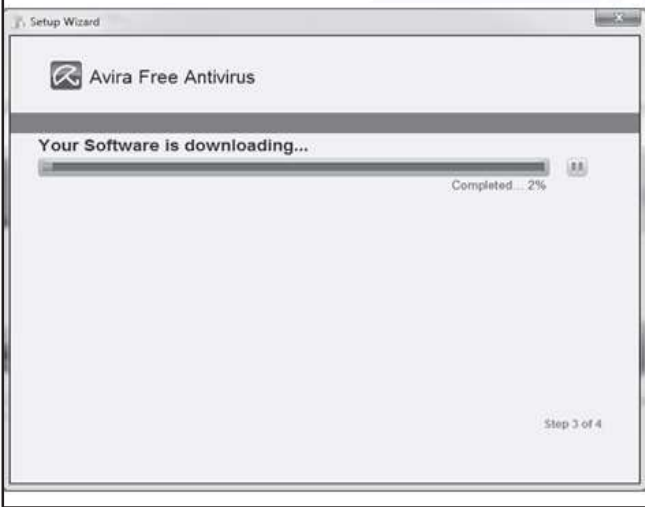
- 7 डाउनलोडिंग प्रोसेस जारी रखने के लिये “Next” पर क्लिक करें । (Fig 40)

Fig 40



डाउनलोडिंग प्रोग्रेस बार डाउनलोडिंग स्टेटस (स्थिति) प्रदर्शित करता है जैसा की Fig 41 में दिखाया गया है ।

Fig 41



- 8 100% डाउनलोडिंग होने के बाद “Finish” बटन पर क्लिक करें । (Fig 42)
- 9 डाउनलोडिंग पूरी होने के बाद Fig 43 में दर्शाये हुई विण्डों प्रदर्शित होगी ।

Fig 42



Fig 43



- 10 विण्डो के नीचे तरफ दी गई “INSTALL NOW” बटन पर क्लिक करेंगे ।

“Preparing installation” विण्डों Fig 44 में दिखाई देगी ।

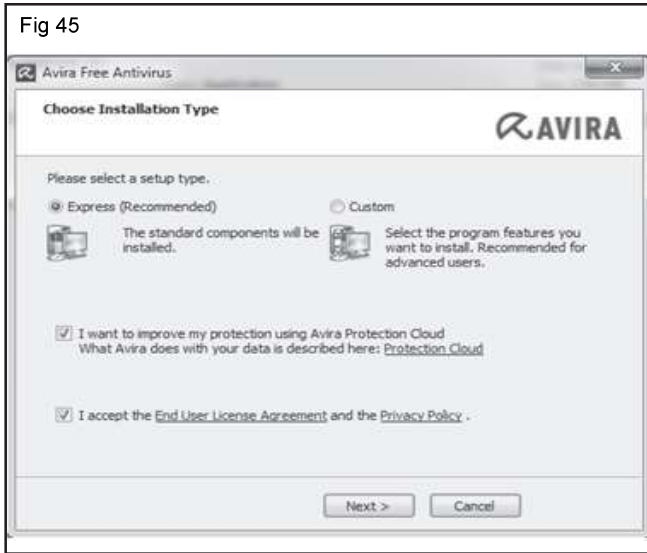
Fig 44



“preparing installation” प्रक्रिया पूरा होने के बाद “Choose Installation Type” विण्डो दिखाई देगा ।

- 11 सेटअप टाइप ऑप्शन में से “express (recommended)” का चयन करें एवं विण्डों के नीचे तरफ थी हुई लाइसेंस एग्रीमेंट एवं प्राइवैसी पोलेसी ऑप्शन कोटिक (चेक) करें । (Fig 45)

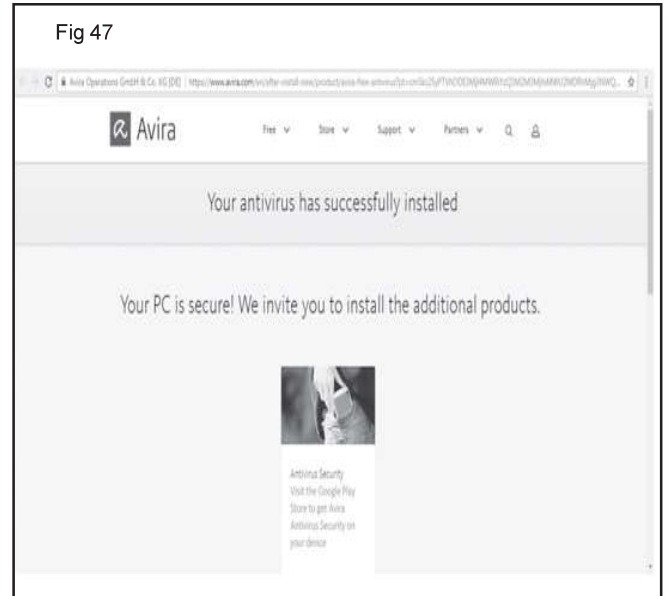
Fig 45



12 "Next" बटन पर क्लिक करें ।

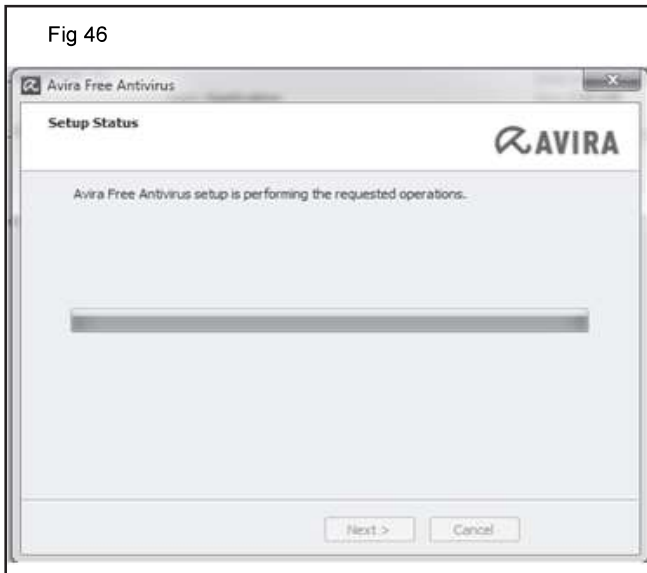
Avira Antivirus एप्लीकेशन का इंस्टॉलेशन पूरा हो गया है
जैसा कि Fig 46 एवं 47 में दिखाया गया है ।

Fig 47



13 अपने अनुदेशक से जाँच करायें ।

Fig 46



ब्लूटूथ को कन्फिगर करो / Wi-Fi सेटिंग (Configure bluetooth / Wi-Fi settings)

उद्देश्य: इस अभ्यास के अन्त में आप करने में सक्षम हो जाएंगे

- विण्डोज 10 में ब्लूटूथ उपकरणों को जोड़ना
- PC के लिये वाई-फाई कनेक्शन बनाना ।

आवश्यकताएँ (Requirements)**औज़ार/उपकरण/साधन**

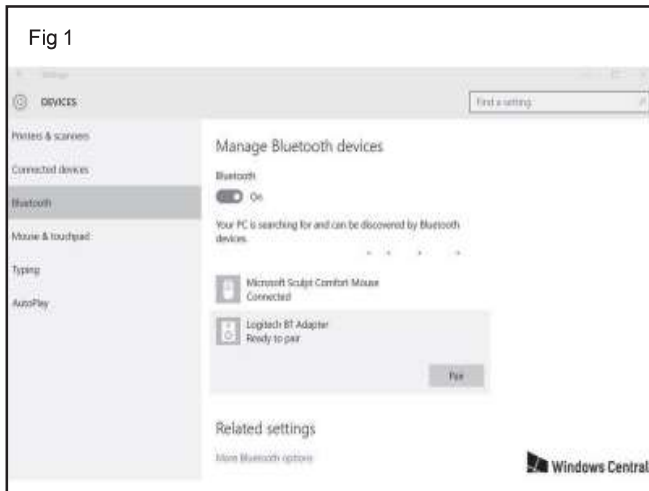
- एक चलित PC - 1 No. / प्रति प्रशिक्षणार्थी
- MS विण्डोज 10 सॉफ्टवेयर - 1 No.

प्रक्रिया (PROCEDURE)

कार्य - 1 : विण्डोज 10 में ब्लूटूथ उपकरणों को जोड़ना

विण्डोज 10 में ब्लूटूथ उपकरणों को जोड़ना ।

- 1 आपके कम्प्यूटर के लिये ब्लूटूथ परिधीय (पेरिफेरल) देखने के लिये, आपको उसे चालू कसे और वेयरिंग मोड में सेट करने की आवश्यकता है । यह आमतौर पर शामिल करता है - ब्लूटूथ बटन को (प्रेस) दबाकर रखें जबतक आपको फ्लेशिंग लाइट (रोशनी) न दिखे जो यह इंग्नि करती है कि पेयरिंग तैयार है ।
- 2 फिर विण्डोज की + 1 कीबोर्ड शार्टकट दबाकर सेटिंग्स एप खोलें ।
- 3 डिवाइज़ पर जायें एवं ब्लूटूथ पर जायें ।
- 4 यह सुनिश्चित करें कि ब्लूटूथ स्विच को ऑन करें ।
(आपको पता चलेगा कि यह काम कर रहा है क्योंकि आप के स्क्रीन पर यह संदेश दिखाई देगा । “यूअर पीसी इज़ सर्चिंग फॉर एंडकेन बी डिस्कर्वड बाय ब्लूटूथ डिवाइसस”) ।
- 5 वह डिवाइस चुने जिसे आप कनेक्ट करना चाहते है और पेयर पर क्लिक करें । एक बार आप पेयर पर क्लिक कर देते है तो आपका काम हो गया । विण्डोज 10 बाकी चीजों का ध्यान रखेगा । डिवाइस नेम के अन्दर कनेक्टर लेबल दिखाई देगा । (Fig 1)



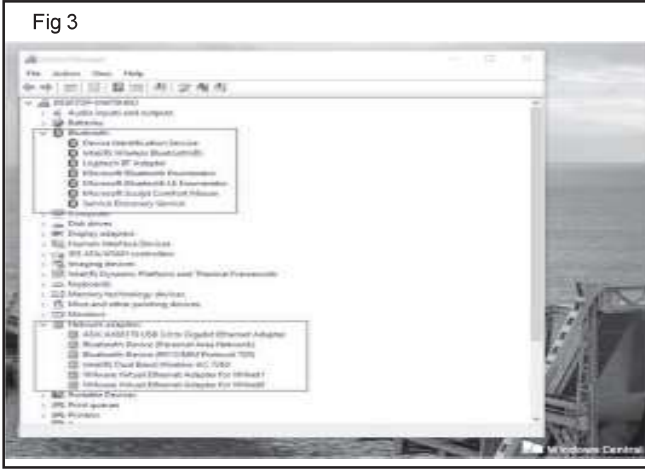
वैकल्पिक रूप में, यदि आप एक ब्लूटूथ ऑडियो या वायरलेस डिस्पले जोड़ने की कोशिश कर रहे हैं, तो आप इनमें से यह कर सकते हैं -

- 1 टास्कबार में नोटिफिकेशन क्षेत्र में, एक्शन सेन्टर बटन पर क्लिक करके उसे खोलें या विण्डो +A शार्टकट कीबोर्ड कुंजी का चयन करें ।
- 2 क्विक एक्शन एरिया में से, कनेक्ट बटन पर क्लिक करें ।
- 3 सारे सक्षम (इनेबल्ड) उपकरणों सूची में दिखाई देंगे, डिवाइस पर क्लिक करें एवं यह स्वचालित रूप से जुड़ जायेगा । (Fig 2)

**क्विक ट्रबलशूटिंग टिप्स (Quick troubleshooting tips)**

यदि आपको डिवाइस पर ब्लूटूथ अनुभाग दिखाई नहीं देता है, तो सम्भावना है कि वहाँ ब्लूटूथ ड्राइवर के साथ कुछ मुद्दे हों । स्टार्ट बटन पर राइट- क्लिक करना सुनिश्चित करें एवं डिवाइस मैनेजर में जायें एवं सत्यापित करें कि ड्राइवर मौजूद है एवं सही रूप से स्थापित है । यदि

सब कुछ ठीक लग रहा है, लेकिन आप को विकल्प नहीं दिखा रहा है तो आपको कम्प्यूटर मेनुफेक्चरर सपोर्ट वेबसाइट से नवीनतम ब्लूटूथ ड्राइवर डाउनलोड व राइस्टॉल (दोबारा इंस्टॉल) करना पड़ सकता है। (Fig 3)



यदि समस्या स्पीकर, हेडफोन, माउस या कीबोर्ड में हैं तो यह सुनिश्चित करें उपकरण को पहले ऑफ (बंद) करें, कुछ सेकेंड्स रूकें एवं उसे वापस चालू करके दोबारा कोशिश करें।

विण्डोज 10 से ब्लूटूथ पेरिफेरल (उपकरण) को हटाना

वायरलेस उपकरण को कनेक्ट करने जैसे ही आसान है डिस्कनेक्ट करना। यह चरणों का पालन करें :

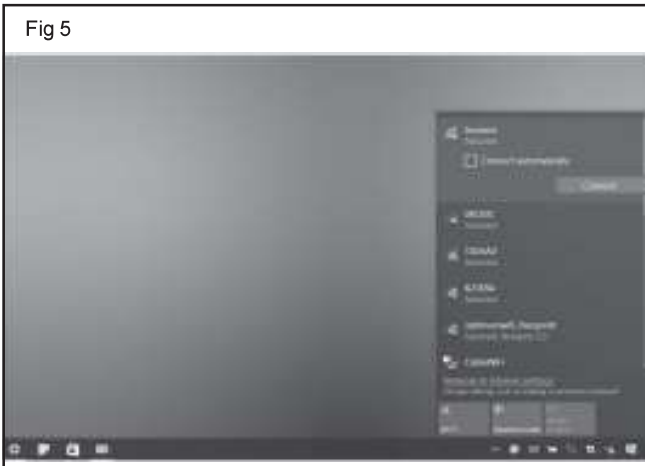
- 1 सेटिंग्स एप को खोलने के लिये विण्डोज + 1 कीबोर्ड शार्टकट का उपयोग करें।

कार्य - 2 : PC के लिये वाई-फाई कनेक्शन बनाना

वाई-फाई नेटवर्क से कैसे जुड़ें (How to connect to a Wi-Fi network)

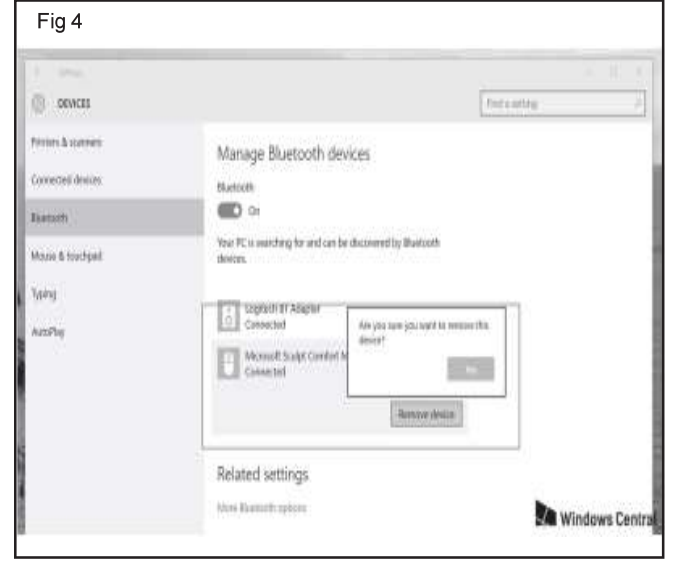
एक वायरलेस नेटवर्क से कनेक्ट करना एक आसान प्रक्रिया है, आपको केवल वह नेटवर्क पता करने की जरूरत है जिससे आप कनेक्ट करना चाहते हैं एवं सेक्योरिटी की (सुरक्षा कुंजी) प्रमाणित करने के लिये (कभी-कभी उसे वाई-फाई पासवर्ड भी कहा जाता है)।

- 1 नोटीफिकेशन एरिया में वायरलेस आइकन पर क्लिक करें।
- 2 उस नेटवर्क का चयन करें जिसे आप कनेक्ट करना चाहते हैं।
- 3 कनेक्ट ऑटोमेटिकल ऑप्शन की जाँच करें।



- 2 डिवाइस में जाकर ब्लूटूथ में जायें।

- 3 उस पेरिफेरल पर क्लिक करें जिसे आप डिस्कनेक्ट करना चाहते हैं एवं रिमूव बटन पर क्लिक करें एवं उसके बाद पुष्टि करने के लिये हाँ पर क्लिक करें। (Fig 4)



यही सब है इसके लिए (That's all there is to it)

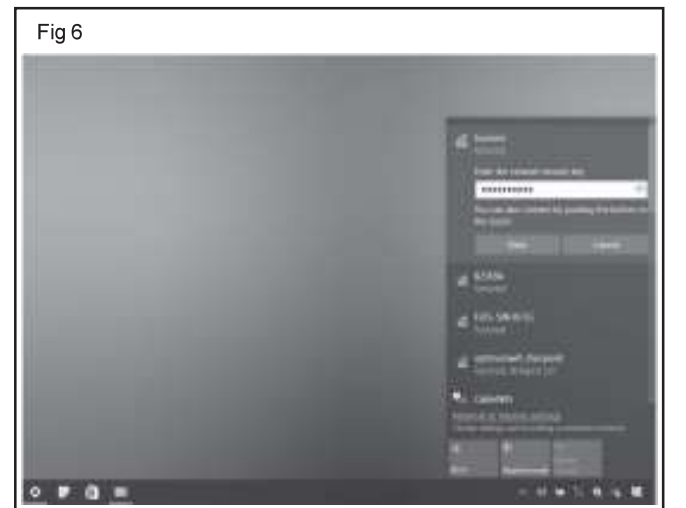
यदि आपको विण्डोज 10 से हलूटूस डिवाइस जोड़ने में कुछ समस्या आती है, तो एवं आपको, कुछ दूसरा समाधान मिलता है तो उसे साझा करने के लिये नीचे टिप्पणी करें।

- 4 कनेक्ट बटन पर क्लिक करें। (Fig 5)

- 5 नेटवर्क सेक्योरिटी कुंजी एंटर करें।

- 6 नेक्स्ट बटन पर क्लिक करें। (Fig 6)

यदि नेटवर्क फ्लाइआउट कोई वायरलेस नेटवर्क नहीं दिखा रहा है तो आप इन दिखाये गये चरणों का पालन करके वाई-फाई को ऑफ एवं ऑन करें एवं यह देखें कि समस्या का हल होता है कि नहीं।



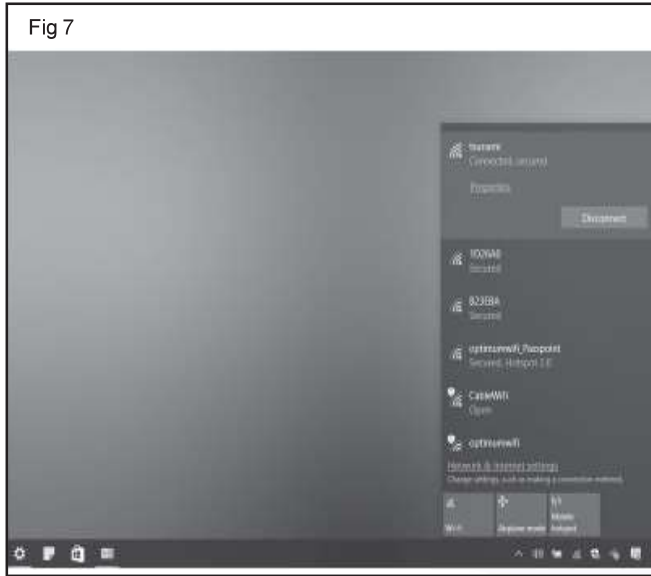
वाई-फाई नेटवर्क से डिस्कनेक्ट कैसे करें (How to disconnect from a Wi-Fi network)

वायरलेस नेटवर्क से अपने डिवाइस को निकालना भी एक सीधी प्रक्रिया है जो विभिन्न तरीकों द्वारा की जा सकती है ।

फ्लाईआउट मीनू का उपयोग करके डिस्कनेक्ट करना (Disconnecting using the flyout menu)

डिस्कनेक्ट करने का सबसे आसान तरीका नेटवर्क फ्लाईआउट मीनू का उपयोग करना है ।

- 1 नोटिफिकेशन एरिया में वायरलेस आइकन पर क्लिक करें ।
- 2 जिस नेटवर्क से आप वर्तमान में जुड़े हैं उसका चयन करें ।
- 3 नेटवर्क कनेक्शन में डिस्कनेक्ट बटन पर क्लिक करें । (Fig 7)



वैकल्पिक तौर पर, अडाप्टर बंद करने के लिये नीचे दी हुई क्विक एक्शन वाई-फाई बटन पर क्लिक करें एवं फ्लाई-आउट मीनू का उपयोग करके नेटवर्क से डिस्कनेक्ट हो जायें ।

क्विक टिप (Quick Tip) : सेम (समान) वाई-फाई बटन एक्शन सेन्टर के क्विक एक्शन्स सेक्शन में भी पायी जाती है (विण्डोज़ + A) ।

यदि, आप किसी शेड्यूल का चयन नहीं करते हैं, तो आपको एडेप्टर मेन्यूअल रूप एनेबल करना होगा जो फ्लाई-आउट मीनू में से वाई-फाई बटन पर दोबारा क्लिक करके होगा । इसके अलावा, यह भी ध्यान दें कि फ्लाईआउट मीनू का उपयोग करके एयरप्लेन मोड (Airplane mode) एवं मोबाइल होटस्पोट (Mobile hotspot) को ऑन एवं ऑफ करना संभव होता है ।

सेटिंग्स एप्लीकेशन का उपयोग करके डिस्कनेक्ट करना (Disconnecting using the Settings app)

वैकल्पिक रूप से, आप सेटिंग्स एप्लीकेशन का उपयोग करके वाईफाई को सक्षम (इनेबल) या अक्षम (डिसेबल) करें ।

- 1 सेटिंग्स को खोलें ।
- 2 नेटवर्क & सेक्योरिटी पर क्लिक करें ।
- 3 वाई-फाई पर क्लिक करें ।

सही सब है इसके लिए (That's all there is to it)

विडॉस 10 में ब्लूटूथ उपयोग करते समय, अगर आप कुछ समस्या मिलते हैं, और उसका एक अलग सुलझाव मिला है तो सुनिश्चित करो कि नीचे दिये गये टिप्पणी में आपका हल को शेयर करें ।

- 4 उस अडाप्टर टॉगल स्विच को बंद कर दें जिसे आप डिस्कनेक्ट करना चाहते हैं ।
- 5 शेड्यूल पर वायरलेस एडाप्टर ऑन करने के लिये ड्रॉप-डाउन मीनू में से विकल्प का चयन करें । (Fig 8)



वाई-फाई कनेक्शन प्रोपर्टी कैसे देखें (How to view a Wi-Fi connection properties)

कभी-कभी किसी समस्या का निवारण करने या किसी एप्लीकेशन को सेट करने के लिये आपको अपने नेटवर्क हार्डवेयर जानकारी जैसे नेटवर्क बेंड आई.पी. एड्रेस, एडेप्टर का नाम इत्यादि जानने की आवश्यकता होती है । जबकि इस जानकारी को खोजने के बहुत तरीके हैं आप सेटिंग्स एप का उपयोग करके आप अपने वायरलेस कनेक्ट के बारे में और जानकारी ले सकते हैं ।

- 1 सेटिंग्स खोलें ।
- 2 नेटवर्क & सेक्योरिटी पर क्लिक करें ।
- 3 वाई-फाई पर क्लिक करें ।
- 4 वायरलेस नेटवर्क के अन्दर हार्डवेयर प्रोपर्टीज लिंक पर क्लिक करें । (Fig 9 & 10)

प्रोपर्टीज पेज में आपको SSID, प्रोटोकॉल, सेक्यूरिटी टाइप, नेटवर्क बेंड एवं चैनल IP एवं MAC एड्रेस जैसी जानकारी मिलेगी ।

रेंज में वाई-फाई से स्वतः ही कनेक्ट कैसे हो (How to connect to a Wi-Fi network on range automatically)

नया कनेक्शन सेटअप करते समय यदि आपने कनेक्ट टू अ वायरलेस नेटवर्क ऑटोमेटिकली का चयन नहीं किया है या विकल्प तो इनेबल किया है पर

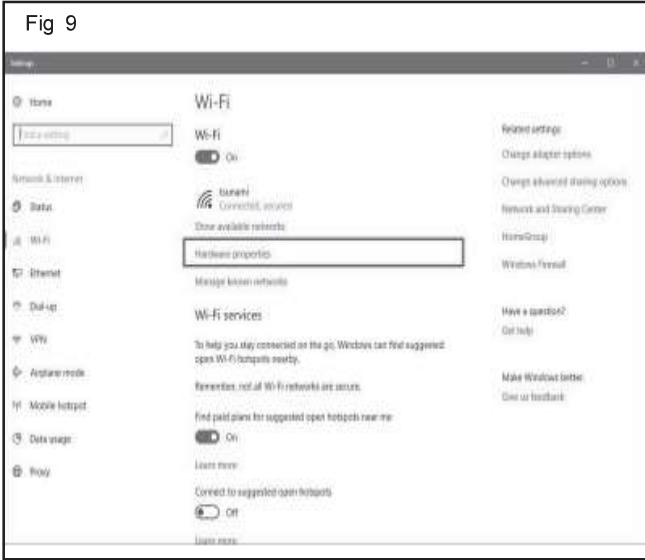


Fig 9

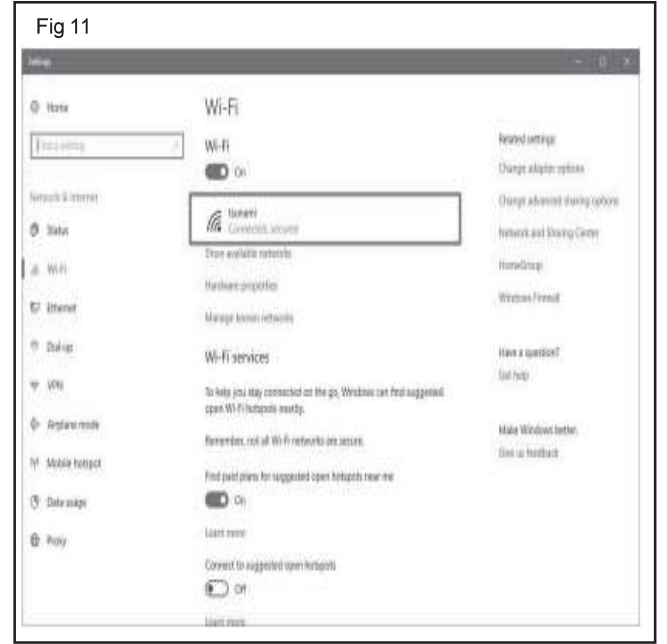


Fig 11

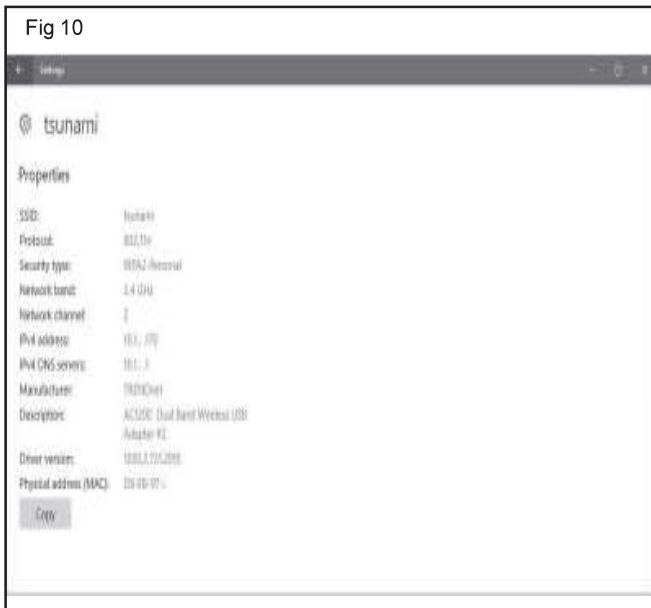


Fig 10

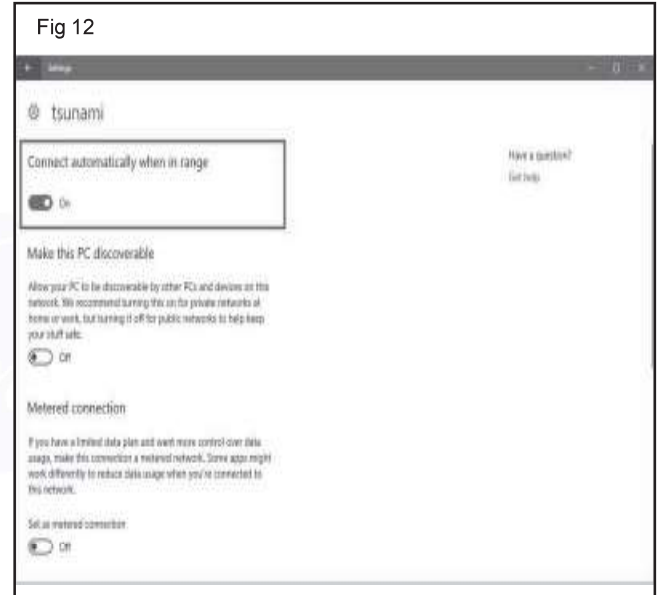


Fig 12

उसके कानफिगुरेशन की ओर आवश्यकता नहीं है तो इस विशेषता को सेटिंग्स एप द्वारा नियंत्रित करना सम्भव है ।

- 1 सेटिंग्स खोलें ।
- 2 नेटवर्क & सेक्योरिटी पर क्लिक करें ।
- 3 वाई-फाई पर क्लिक करें ।
- 4 अपने वर्तमान वाई-फाई कनेक्शन पर क्लिक करें । (Fig 11)
- 5 कनेक्ट ऑटोमेटिकली वेन इन रेन्ज विकल्प को ऑन या ऑफ कर दें । (Fig 12)

वाई-फाई कनेक्शन प्रोफाइल कैसे बदलें (How to change the Wi-Fi connection network profile)

नेटवर्क सुरक्षा बढ़ाने के लिये, विणडोज़ 10 फॉल क्रियेटर्स अपडेट के साथ शुरू करते हुये, आप अपने वायरलेस कनेक्शन को आसानी से प्रायवेट (निजी) सेट कर सकते हैं (उस नेटवर्क पर जिसपर आप विश्वास करते हैं) या जिस नेटवर्क पर आप विश्वास नहीं करते उसे पब्लिक सेट कर सकते हैं जैसे एयरपोर्ट का कॉफी शॉप का वाई-फाई ।

- 1 सेटिंग्स खोलें ।

- 2 नेटवर्क सेक्योरिटी पर क्लिक करें ।
- 3 वाई-फाई पर क्लिक करें ।
- 4 अपने वर्तमान वाई-फाई कनेक्शन पर क्लिक करें । (Fig 13)
- 5 "नेटवर्क प्रोफाइल" के अन्दर इनमें से एक विकल्प चुनें ।

- **पब्लिक (Public)** - पब्लिक नेटवर्क पर दूसरे उपकरणों से अपने पीसी को छुपायें एवं फाइल एवं प्रिन्टर शेयरिंग को डिसेबल करें ।
- **प्रायवेट (Private)**- लोकल नेटवर्क में अपने पीसी को दूसरे उपकरणों द्वारा खोज योग्य बनायें एवं उन्हें फाइल एवं प्रिन्टर शेयरिंग करने की अनुमति दें (यदि यह कन्फिगर किया गया है) । (Fig 14)

यदि आप विणडोज़ 10 फाल क्रियेटर अपडेट नहीं चला रहे हैं, तो आप मेक दिस पीसी डिस्कवरेवल विकल्प देखेंगे, जो उसी तरह काम करेंगे जैसे ऊपर दिये हुये चरणों में जो विकल्प दिये हैं (टॉगल स्विच ऑफ मतलब पब्लिक एवं टोगल स्विच ऑन मतलब प्रायवेट वह काम करते हैं) ।



Fig 13



Fig 14

मीटर के रूप में वाई-फाई कनेक्शन कैसे सेट करें (How to set a Wi-Fi connection as metered)

बॉक्स से बाहर, विण्डोज 10 की इंटरनेट तक असीमित पहुँच है जिसके द्वारा सिस्टम एवं एप्स अपडेट डाउनलोड करना, उपकरणों के पार सिंक सेटिंग, क्लाउड सेवाओं से कनेक्ट करना एवं ताकतवर इंटरनेट से जोड़ना शामिल है।

समस्या यह है कि यदि आप सीमित इंटरनेट कनेक्शन का उपयोग कर रहे हैं तो आप का डाटा केप जल्द ही पूरा हो जायेगा। एक मीटर्ड कनेक्शन विण्डोज 10 के डाटा उपयोग को कम करने में मदद करता है जिससे डाटा प्लान में बढ़ोतरी नहीं होती और वह समय पर ही पूरा होता है।

यदि आप सीमित डाटा प्लान से जुड़े हैं तो आप अपने वायरलेस कनेक्शन को मीटर्ड पर सेट करने के लिये, सेटिंग्स एप में जायें।

- 1 सेटिंग्स खोलें।
- 2 नेटवर्क & सेक्योरिटी पर क्लिक करें।
- 3 वाई-फाई पर क्लिक करें।
- 4 अपने वर्तमान वाई-फाई कनेक्शन पर क्लिक करें। (Fig 15)



Fig 15

5 "मीटर्ड कनेक्शन" को अन्दर सेट एस मीटर्ड कनेक्शन टोगल स्विच को ऑन करें। (Fig 16)



Fig 16

यह चरणों को पूरा करने के बाद, विण्डोज 10 की इंटरनेट कनेक्शन तक बहुत ही सीमित पहुँच होगी, जो उसे अपडेट डाउनलोड करने से रोकती है। कुछ जरूरी अपडेट इस तरह के कनेक्शन से डाउनलोड हो सकती है। और मीटर्ड कनेक्शन स्टार्ट मीनू को लाइव टाइल्स अपडेट्स डाउनलोड करने से रोकेगा एवं कुछ एप्स को स्वतः ही अपडेट करने से रोकेगा।

वाई-फाई कनेक्शन्स को जोड़ना या हटाना (How to add or remove Wi-Fi connections)

इस स्थिति में जब वाई-फाई नेटवर्क मेन्युल रूप से जोड़ना या हटाना होगा जब आप ऐसे नेटवर्क से कनेक्ट होना चाहते हैं जो अपना एनएसआईडी (सर्विस सेट आइडेंटिफायड ब्रॉडकास्ट नहीं करता या आपको जब समय से पहले बायरलेस कनेक्शन सेट करना हो, इस के लिए सेटिंग्स एप का उपयोग करें।

वाई-फाई नेटवर्क जोड़ना

- 1 सेटिंग्स खोलें।
- 2 नेटवर्क & सेक्योरिटी पर क्लिक करें।
- 3 वाई-फाई पर क्लिक करें।
- 4 मेनेज नोन नेटवर्कस लिंक पर क्लिक करें। (Fig 17)

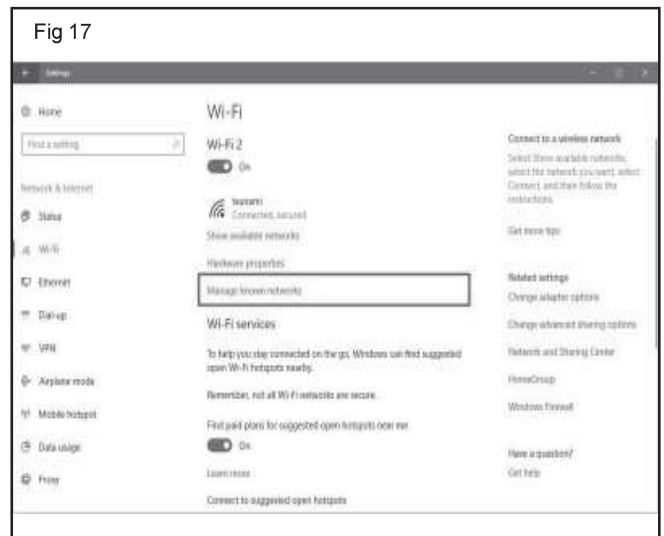
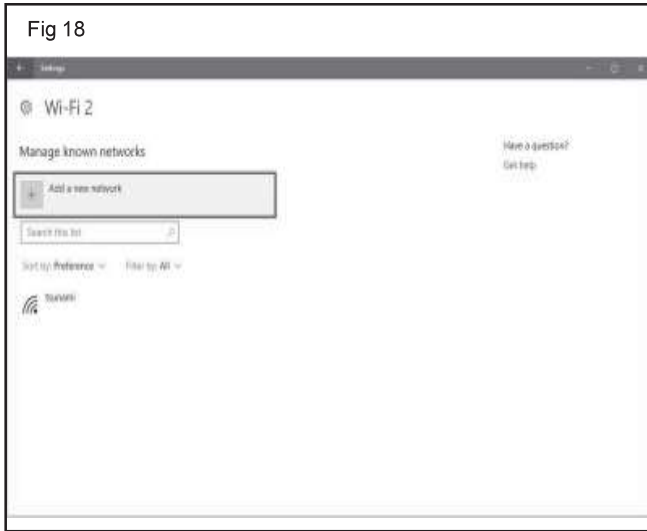


Fig 17

5 एड आ न्यू नेटवर्क बटन पर क्लिक करें। (Fig 18)



- 6 नेटवर्क का नाम एन्टर करें ।
- 7 ड्रॉप-डाउन मीनू का उपयोग करके, नेटवर्क सेक्योरिटी टाइप पर क्लिक करें ।
- 8 कनेक्ट ऑटोमेटिकली ऑप्शन को चेक करें ।
- 9 कनेक्ट डवन इफ व नेटवर्क इज़ नोट ब्रोइकास्टिंग ऑप्शन पर टिक करें।
- 10 सेव पर क्लिक करें । (Fig 19)



एक बार यह चरणों को पूरा करने के बाद, जब भी आपका डिवाइस इस नेटवर्क की रेन्ज में आयेगा, यह बिना किसी ओर चरण के स्वतः ही कनेक्ट हो जायेगा ।

वाई-फाई नेटवर्क को हटायें (Removing a Wi-Fi network)

यदि आपको वाई-फाई नेटवर्क हटाना इतना ही जरूरी, तो सेटिंग्स एप इसे बहुत ही सीधी प्रक्रिया द्वारा आसान बनाता है -

- 1 सेटिंग्स खोलें ।
- 2 नेटवर्क & सेक्योरिटी पर क्लिक करें ।
- 3 वाई-फाई पर क्लिक करें ।
- 4 मेनेज नोन-नेटवर्क्स लिंक पर क्लिक करें । (Fig 20)
- 5 जो वाई-फाई कनेक्शन आप हटाना चाहते हैं उसका चयन करें ।
- 6 फोर्गेट बटन पर क्लिक करें (इस बटन का उपयोग करने पर कोर्ड कन्फर्मेशन डायलॉग नहीं आता है, इसलिये यह सुनिश्चित कर लें कि



बटन परक्लिक करने से पहले कि विण्डोज़ 10 इस कनेक्शन को भूलना चाहता है या नहीं) । (Fig 21)



यह चरणों के पूरा होने के बाद आपका डिवाइस जो नेटवर्क आपने हटाया है उससे जुड़ने कि कोशिश नहीं करेगा ।

वायरलेस सत्रिस (सेवाओं) का प्रबंधन करना (How to manage wireless services)

वाई-फाई सेटिंग्स पेज बहुत ही आसान तरीके प्रदान करता है उन लोगों के लिये जो हमेशा मूद करते हैं । (Fig 22)

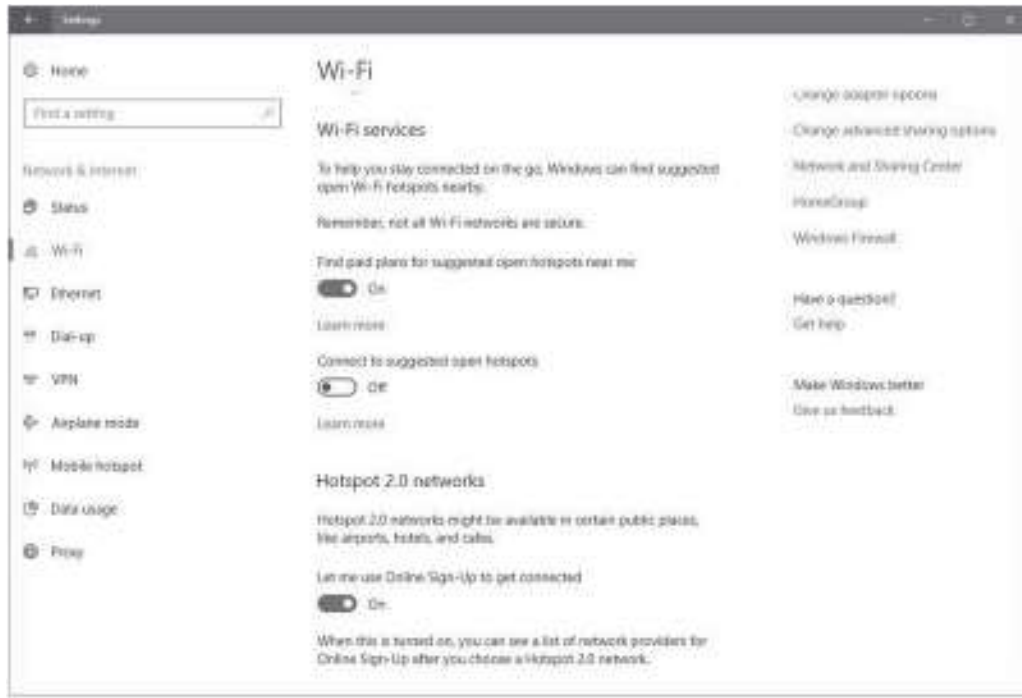
वाई-फाई सेवायें (Wi-Fi services)

विण्डोज़ दो अतिरिक्त सुविधा देता है आपको आपस में जोड़ें रखने के लिये एवं इससे कोई फर्क नहीं पड़ता कि आप कहाँ पर एवं किस स्थान पर हैं । यदि आप सुझाये गये ओपन हॉटस्पॉट नियर मी टोगल स्विच की ऑन करके फाइन्ड पेज प्लान को ऑन करते हैं । तो आप विण्डोज़ स्टोर फॉर्म एफ़ीलिटेटड नेटवर्क्स से डाटा प्लान खरीदने में सक्षम होंगे ।

साथ ही, आप कनेक्ट टू सजेस्टड ओपन हॉटस्पॉट टॉगल स्विच को भी ऑन कर सकते हैं जो विण्डो को ओपन वायरलेस नेटवर्क से स्वतः ही कनेक्ट होने की अनुमति प्रदान करता है । बल्कि लेंडिंग पेजों से भी कनेक्टिविटी कराता है इसके लिये उस नेटवर्क का डाटावेस धन्यवाद योग्य है ।

कुछ सुझाये गये ओपन होटस्पॉट का उपयोग करना एक अच्छा विकल्प है लेकिन यह भी याद रखना चाहिये कि कुछ नेटवर्क विश्वसनीय होते हैं पर सुरक्षित नहीं ।

Fig 22



हॉटस्पॉट नेटवर्क्स (Hotspot 2.0 networks)

हॉटस्पॉट 2.0 एक बहुत ही नया नेटवर्किंग मापदंड है जो पब्लिक वाई-फाई नेटवर्क से कनेक्शन को आसान एवं सुरक्षित बनाना है ।

यदि आप किसी पब्लिक प्लेस में हैं जैसे कॉफी शॉप, एयरपोर्ट या होटल तो हॉट स्पॉट 2.0 अपने आप ही नेटवर्क को पहचानकर उस नेटवर्क से स्वतः ही कनेक्ट कर देगा बिना नेटवर्क की लम्बी सूची में जायें जो नकली या विद्वेषपूर्ण हो सकती है ।

हॉटस्पॉट 2.0 नेटवर्क विण्डोज़ में वाई-डिफॉल्ट हो सक्षम (इनेबल) हो जाता है लेकिन अगर आप इस सुविधा का उपयोग करने का सोच रहे हैं तो आप सेटिंग्स > अपडेट > सेक्योरिटी > वाई-फाई में जाकर इसे देख सकते हैं कि यह इनेबल है या नहीं ।

निष्कर्ष (Wrapping things up)

सेटिंग्स एप का उपयोग करके बहुत सारे वायरलेस विकल्पों को कॉन्फिगर करना सम्भव हो गया है, विण्डोज़ 10 को अभी भी इस अनुभव में हर एक नेटवर्किंग सुविधा को शामिल करना होगा । अर्थात् कुछ विकल्पों को बदलने के लिये जैसे एडवाइस नेटवर्क एडाप्टर सेटिंग्स, पावर मैनेजमेंट, एवं कुछ विशिष्ट प्रोटोकॉल सेट करने के लिए आपको अभी भी कंट्रोल पैनल का उपयोग करना पड़ना है ।

ब्लूटूथ माड्यूल (Bluetooth module)

हम तीव्र गति से वायरर्ड से वायरलेस क्षेत्र में जा रहे हैं जैसे-जैसे लोग मोबाइल उपकरण जैसे लेपटॉप टेबलेट फोन्स का उपयोग कर रहे हैं वह अपने पारम्परिक कम्प्यूटर से दूर हो रहे हैं ।

इन कम्प्यूटिंग डिवाइस से हम हर तरह की एक्सेसरीज हेडफोन से लेकर माउस, स्पीकर, कीबोर्ड या दूसरे उपकरण भी बिना वायर (तार) के जोड़ सकते हैं इसका ब्लूटूथ को जाना है, धन्यवाद ! ब्लूटूथ ।

ब्लूटूथ एक सर्वव्यापी वायरलेस तकनीक है जो छोटी दूरी पर डिवाइसज़ के बीच में डाटा संचारित करती है । यह आपके डेक्स के चारों ओर केवल से छुटकारा पाने की अनुमति देती है ।

बेशक, विण्डोज़ ब्लूटूथ का समर्थन करती है । हालांकि माइक्रोसॉफ्ट सिर्फ इस वायरलेस तकनीक द्वारा विभिन्न बाह्य उपकरणों को जोड़ना आसान बना रही हैं ।

शुरूआती यूज़र्स के लिये इस गाइड में हम देखने जा रहे हैं कि अपने विण्डोज़ 10 डिवाइस (उपकरणों) से किसी भी ब्लूटूथ पेरिफेरल को कैसे कनेक्ट करना है (बेशक, यदि आपका कम्प्यूटर इस तरह की वायरलेस कनेक्टिविटी का समर्थन करता हो तो) ।

कोपा (COPA) - कम्प्यूटर की मूलभूत बातें एवं सॉफ्टवेयर स्थापना

प्रिन्टर, स्कैनर, वेब केमरा एवं डीवीडी ड्राइव्स को इंस्टॉल करना (Install printer, scanner, Web camera & DVD drives)

उद्देश्य: इस अभ्यास के अन्त में आप करने में सक्षम हो जाएंगे

- विण्डोज 10 ऑपरेटिंग सिस्टम में लोकल प्रिन्टर जोड़ना
- वायरलेस प्रिन्टर को इंस्टॉल करना
- होम ग्रुप को सेट-अप करना
- होम ग्रुप में शोर्ड प्रिन्टर को कनेक्ट करना
- विण्डोज 10 PC में स्कैनर जोड़ना ।

आवश्यकताएँ (Requirements)

औज़ार/उपकरण/साधन

- विण्डोज 10 OS के साथ PC - 1 No. / प्रति प्रशिक्षणार्थी
- प्रिन्टर, स्कैनर, वेब केमरा एवं डीवीडी ड्राइव सॉफ्टवेयर - 1 No. / प्रति प्रशिक्षणार्थी

प्रक्रिया (PROCEDURE)

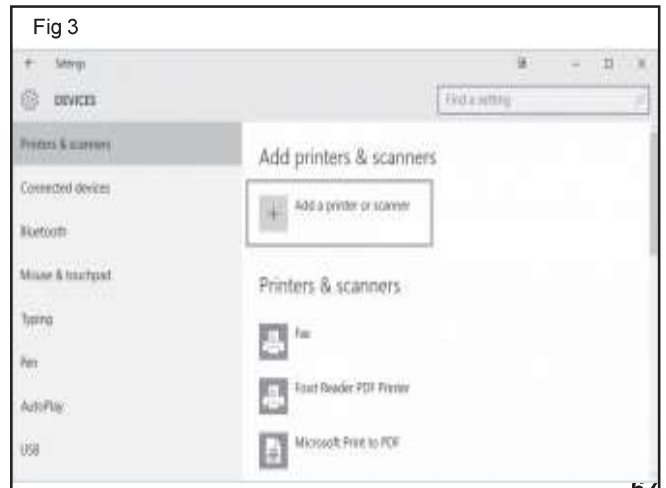
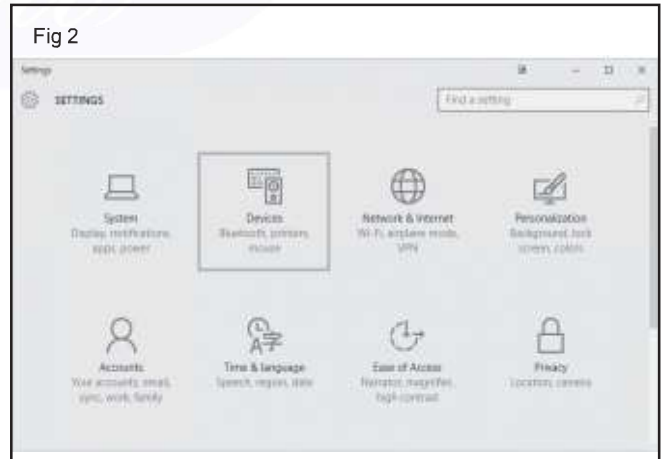
कार्य - 1 : विण्डोज 10 ऑपरेटिंग सिस्टम में लोकल प्रिन्टर जोड़ना

PC के एक प्रिन्टर कनेक्ट करने के लिये सबसे आमतोरीका है **USB** केबल, जो उसे लोकल प्रिन्टर बनाता है । वायरलेस प्रिन्टर भी इंस्टॉल करना एवं आपके नेटवर्क में एक कम्प्यूटर से जुड़े प्रिन्टर को दूसरे कम्प्यूटर से जोड़ना । इन को हम नीचे कवर करेंगे ।

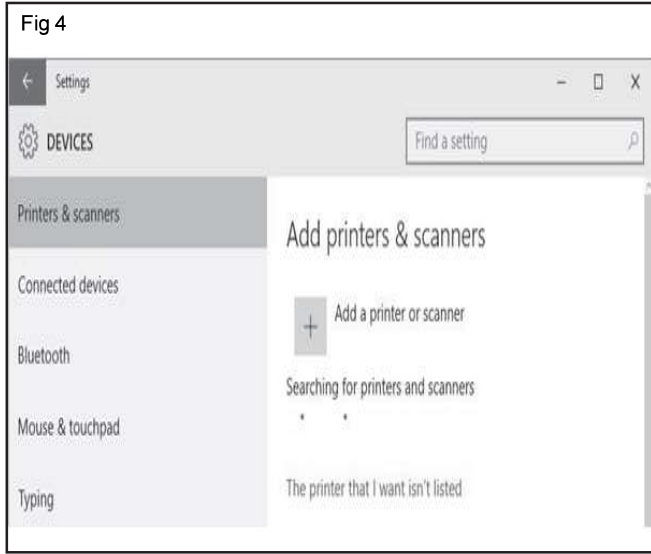
- 1 कम्प्यूटर से प्रिन्टर को यूएसबी केबल के द्वारा जोड़कर उसे चालू करें।
- 2 जैसा की (Fig 1) में दिखाया गया है स्टार्ट में से सेटिंग्स एप ओपन करना है ।



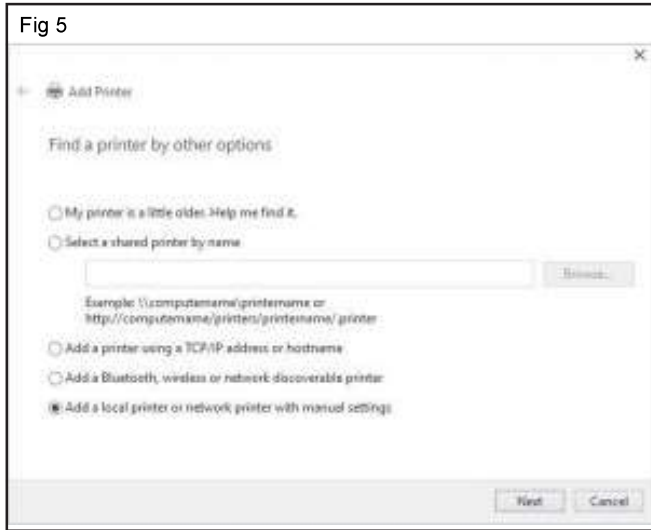
- 3 डिवाइज़ पर क्लिक करें, जैसा कि (Fig 2) में दिखाया गया है ।
- 4 ए प्रिन्टर और स्कैनर पर क्लिक करें । (Fig 3)
- 5 यदि विण्डोज कनेक्टड प्रिन्टर को नहीं डिटेक्ट कर पाता है तो (The printer that I want isn't insted) पर क्लिक करें जैसा Fig 4 में दिखाया गया है ।



- 6 'Find a printer with other options' विण्डो में 'Add a local printer on network printer with manual settings' रेडियो बटन पर क्लिक करें ।



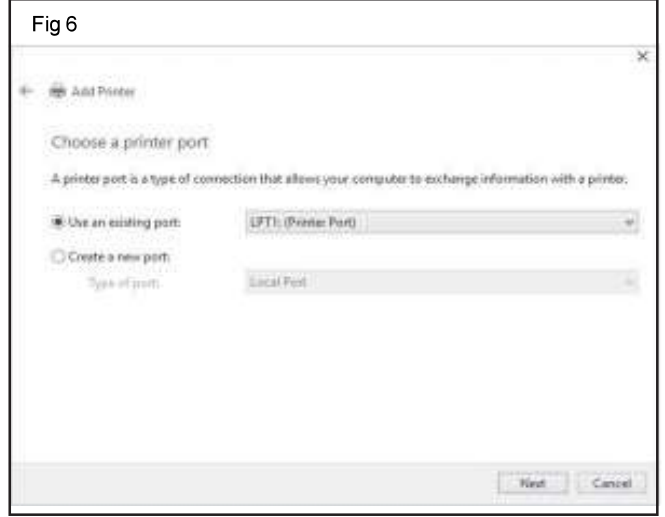
- 7 आगे जाने के लिये 'Next' बटन पर क्लिक करेंगे । (Fig 5)



- 8 विण्डो में डिफॉल्ट ऑप्शन को वैसे ही रहने दे एवं पर क्लिक करें ।

यदि आप एक उन्नत यूज़र या उपयोगकर्ता हैं, तो आप भी में से दूसरा विकल्प चुन सकते हैं या चुन कर आप अपना खुद का पोर्ट डिफाइन कर सकते हैं एवं इनेबल फ़ील्ड में कस्टम पोर्ट (स्पेसिफ़ाई) निर्दिष्ट कर सकते हैं जैसा कि Fig 6 में बताया गया है ।

- 9 Next पर क्लिक करें ।

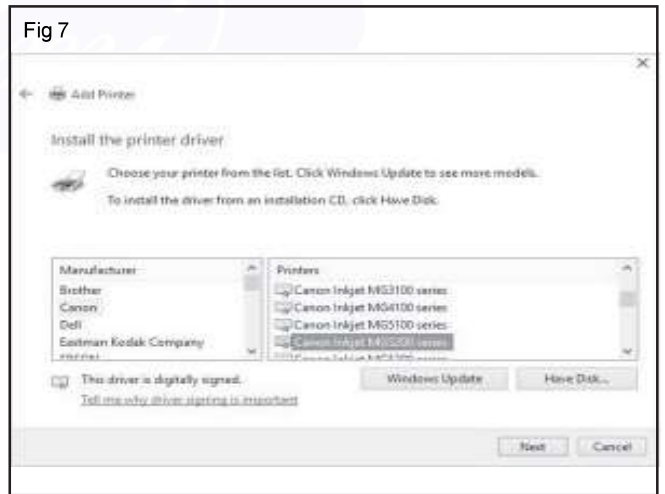


- 10 Install the printer driver window पर, बायें और दी हुई प्रिन्टर निर्माताओं की सूची में से, वह चुने जिसका प्रिन्टर आपने कनेक्ट किया है ।

- 11 दायें सेक्शन में से, ढूँढकर चुनें प्रिन्टर का विशिष्ट मॉडल जो आपके PC से जुड़ा हुआ है ।

टिप : इस समय, आप 'Have Disk Button' पर क्लिक करके, जुड़े हुये प्रिन्टर के ड्राइवर ब्राउज़ करके ढूँढें यदि आपने उन्हें वेबसाइट से डाउनलोड किया होता ।

- 12 अगले स्टेप पर जाने के लिये नेक्स्ट पर क्लिक करें । (Fig 7)

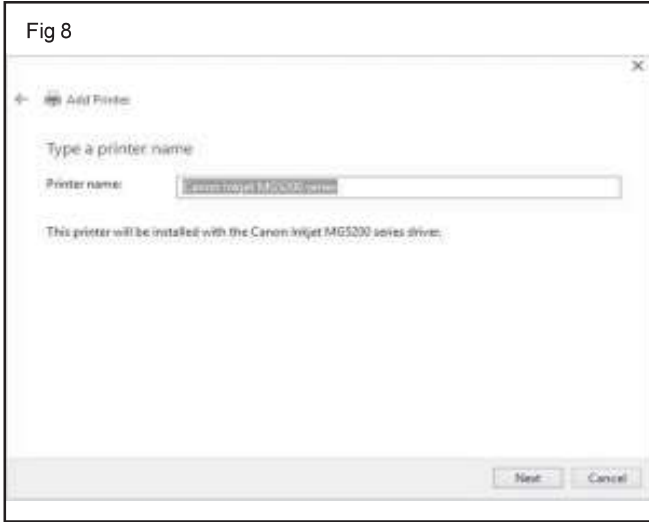


- 13 प्रिन्टर के नाम के आगे प्रिन्टर को कोई उचित नाम दें जैसा Fig 8 में दर्शाया गया है ।

- 14 नेक्स्ट पर क्लिक करें ।

- 15 यदि आप प्रिन्टर शेयर करते हैं तो यह रेडियो बटन चुनें "Share this printer so that others on the network can find & use it"

टीप : यदि आप प्रिन्टर शेयर नहीं करना चाहते नेटवर्क यूज़र्स के साथ, तो आप "डू नोट शेयर दिस प्रिन्टर" रेडियो बटन भी चुन सकते हैं ।

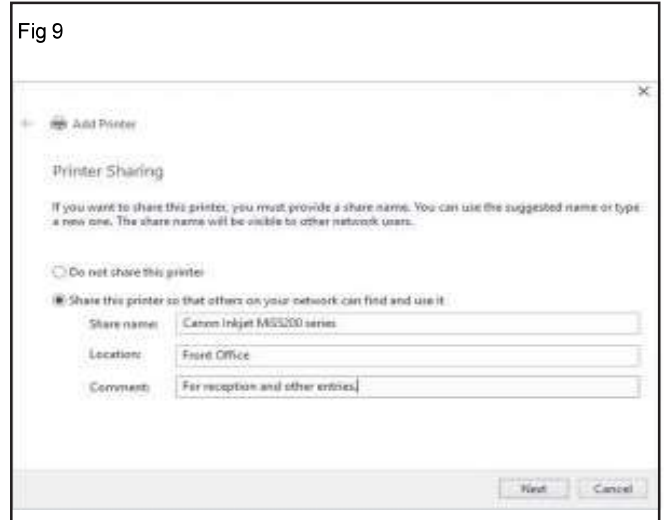


16 शेयर नेम फील्ड में, प्रिन्टर 17 का छोटा नाम डालिये । यदि आप चाहते हैं तो विकल्प के रूप में लोकेशन एवं कमेंट फील्ड भी भरें ।

टिप : जो नाम आप यहाँ लिख रहे हैं वही नाम रिमोट यूजर को दिखाई देगा जब वह नेटवर्क पर इस प्रिन्टर को शेयर करेंगे ।

17 आपका दसंदीवा जानकारी को Location and Comment fields को जानना ।

18 आगे बढ़ने के लिये नेक्स्ट पर क्लिक करें जैसा Fig 9 में दिया गया है ।



19 विज़ार्ड के अंतिम पृष्ठ पर, 'print a test page' बटन पर क्लिक करके यह जाँचे कि प्रिन्टर ठीक से काम कर रहा है कि नहीं ।

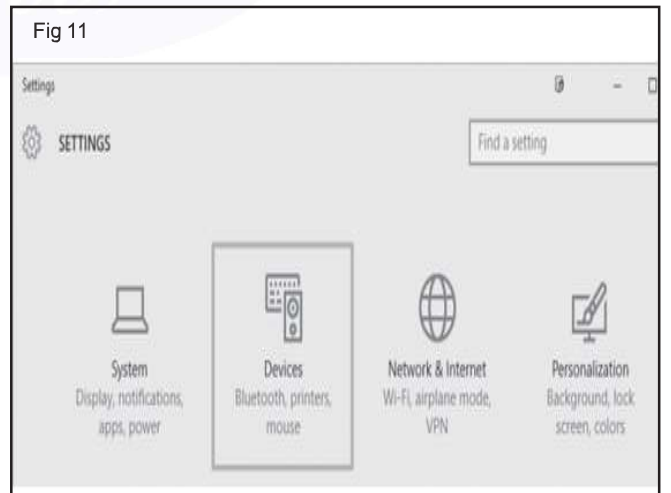
20 प्रक्रिया पूर्ण करने के लिये finish पर क्लिक करें ।

कार्य - 2 : वायरलेस प्रिन्टर को इंस्टॉल करें

1 जैसा कि Fig 10 में दिखाया गया है सेटिंग्स खोलें ।

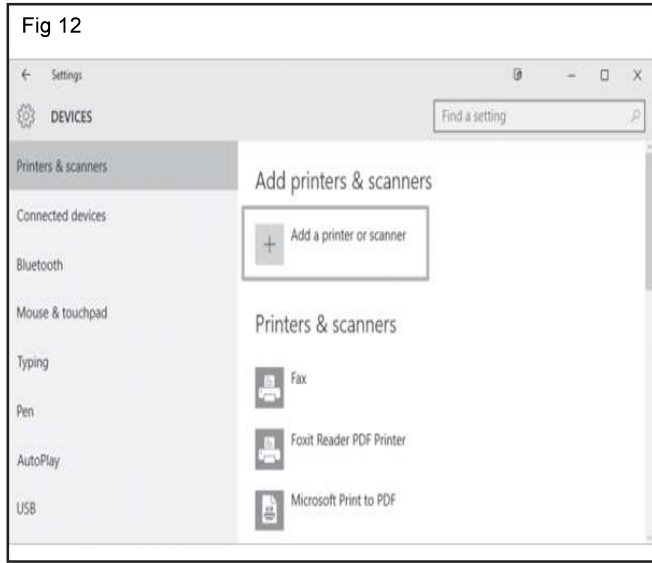


2 डिवाइस पर क्लिक करें । (Fig 11)

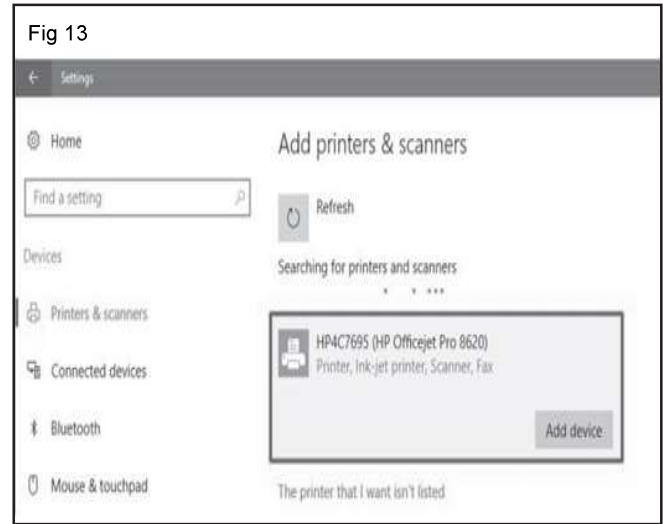


3 प्रिन्टर्स स्कैनर पर क्लिक करें ।

4 Add a printer or scanner button पर क्लिक करें जैसा Fig 12 में दिखाया गया है ।

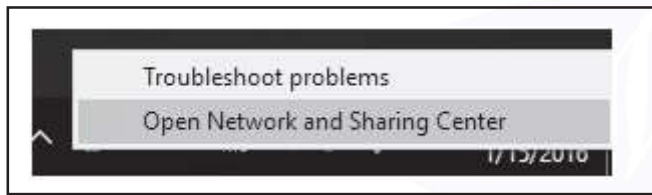


5 लिस्ट में से प्रिन्टर चुनें एवं विण्डोज 10 में प्रिन्टर इंस्टॉल करने के लिये एड डिवाइस पर क्लिक करें जैसा Fig 13 में दिखाया गया है ।

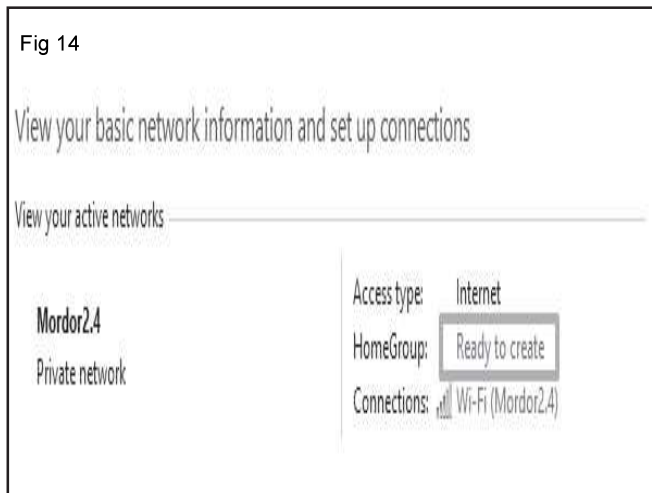


कार्य - 3 : होमग्रुप को सेट करना

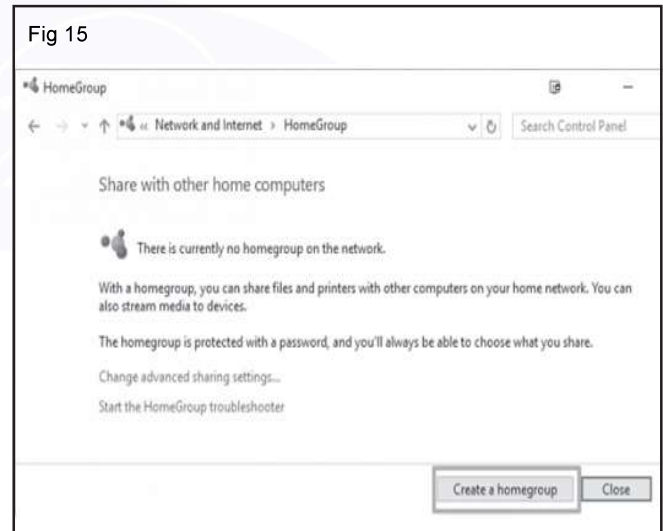
1 टास्कबार में वायरलेस आइकन पर राइट-क्लिक करें एवं ओपन "नेटवर्क एण्ड शेयरिंग सेन्टर" पर क्लिक करें ।



2 होमग्रुप के बगल में 'रेडी टू क्रीयेट' पर क्लिक करें । यदि कोई होम ग्रुप पहले से ही मौजूद है तो यह "joined" दिखायेगा । (Fig 14)

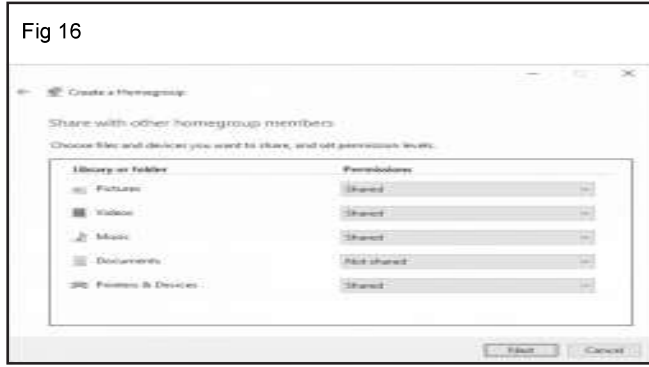


3 'क्रियेट अ होमग्रुप' बटन पर क्लिक करें जैसा Fig 15 में दिया गया है ।



4 नेक्सट बटन पर क्लिक करें ।

5 आप जो शेयर करना चाहते हैं उसे चुनें । प्रिन्टर्स एवं डिवाइस बाय डिफॉल्ट शेयर किये जाते हैं । (Fig 16)

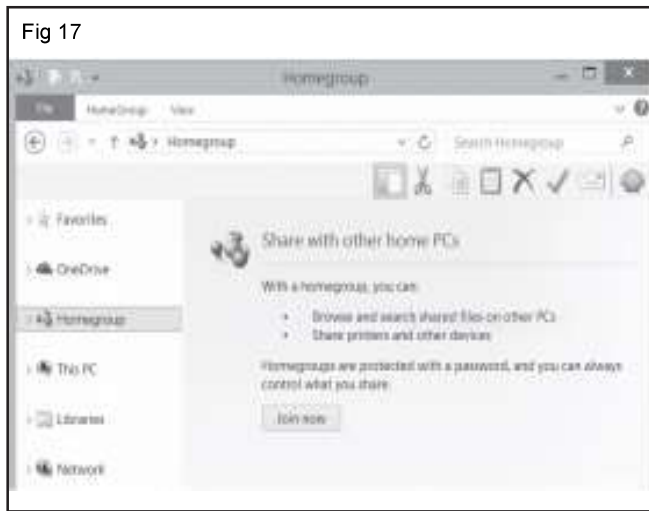


6 विण्डोज़ ने जो होमग्रुप पासवर्ड दिया है, उसे लिख कर रखें, यूज़र को यह पासवर्ड हर कम्प्यूटर के लिये उपयोग होगा जो भी होम ग्रुप को जोड़न करना चाहता है ।

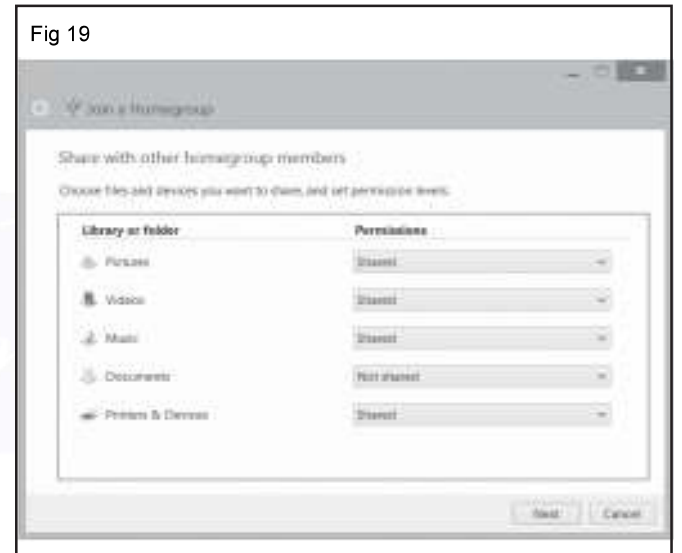
7 फिनिश पर क्लिक करें ।

कार्य - 4 : होमग्रुप में शेयरर्ड प्रिन्टर्स से कनेक्ट होना या जुड़ना

1 "होमग्रुप" (Homegroup) पर क्लिक करें तथा विण्डोज़ एक्सप्लोरर में जोइन नाऊ पर क्लिक करें । (Fig 17)



3 वेरिफाई करें जो आप शेयर करना चाहते हैं एवं नेक्स्ट पर क्लिक करें जैसा Fig 19 में दिया गया है ।



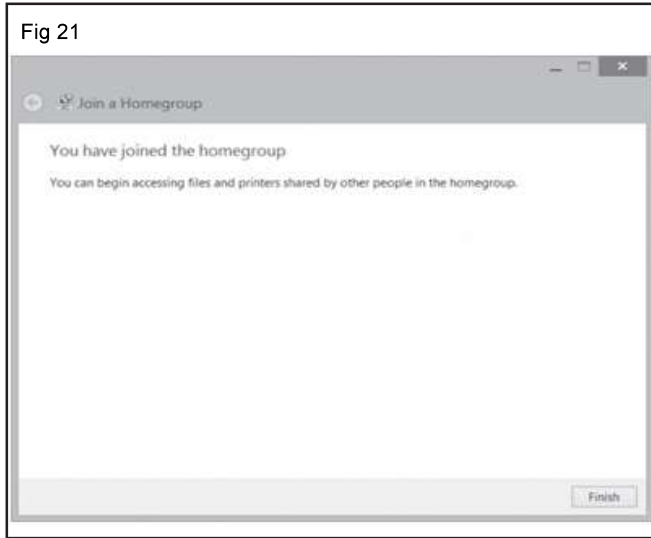
2 नेक्स्ट पर क्लिक करें । (Fig 18)



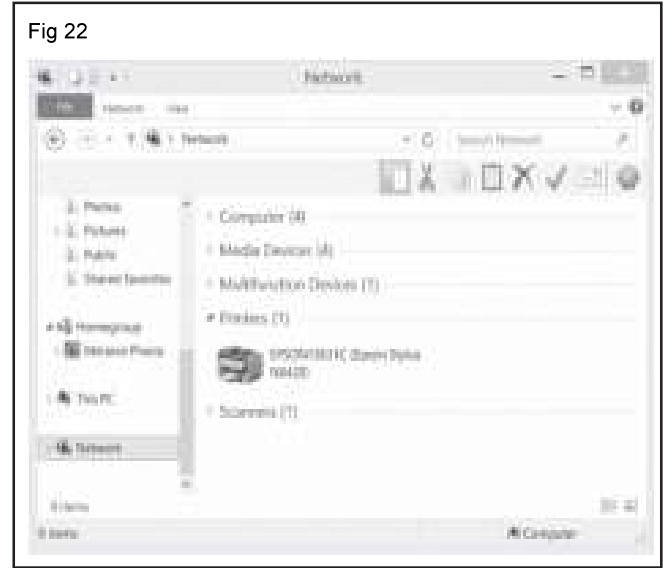
4 पासवर्ड एण्टर करके नेक्स्ट पर क्लिक करें जैसा Fig 20 में दर्शाया गया है ।



5 फिनिश पर क्लिक करें जैसा Fig 21 में दर्शाया गया है ।

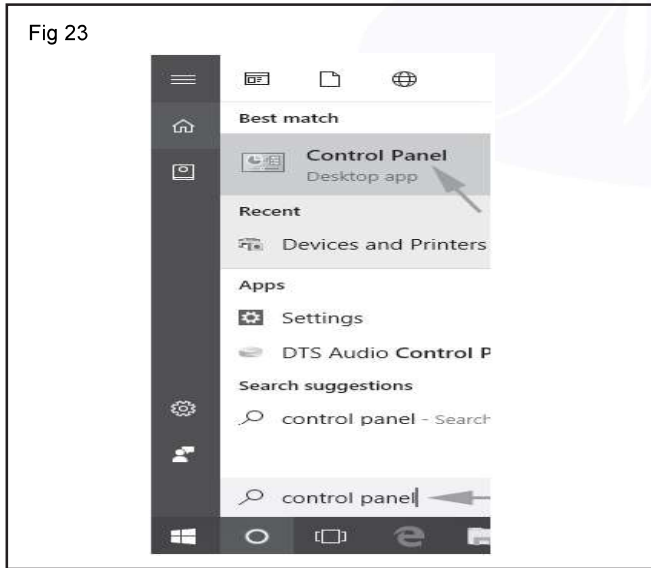


6 विण्डोज़ एक्सप्लोरर में नेटवर्क पर क्लिक करें एवं जैसा Fig 22 में दर्शाया गया है कि शेयर्ड प्रिंटर इंस्टॉल कर लिया गया है ।

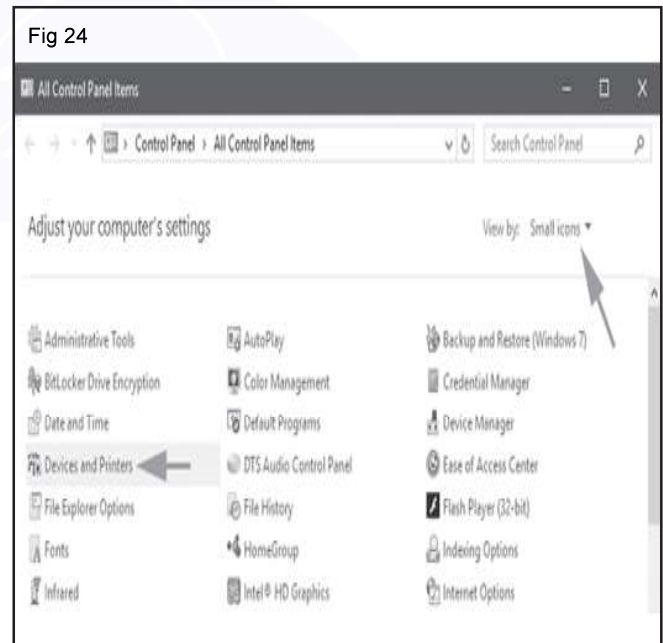


कार्य - 5 : विण्डोज़ 10 पीसी में स्केनर को जोड़ना

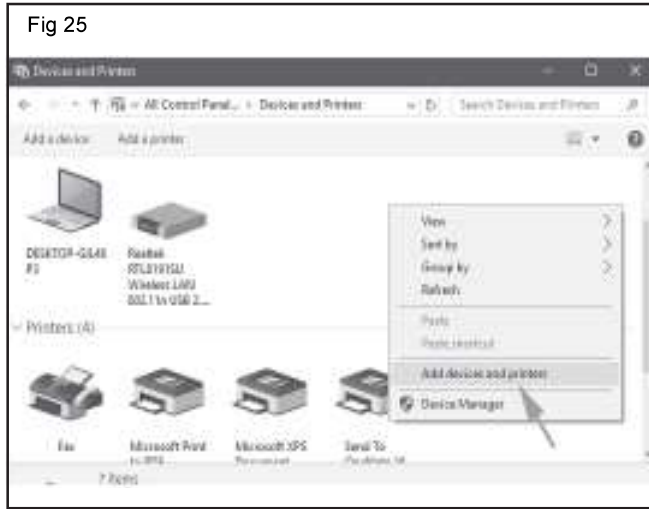
1 टास्कबार में जाकर सर्च बॉक्स में कंट्रोल पेनल के साथ उसका आईकन भी एक उचित मेच की तरह प्रदर्शित करेगा, उस पर क्लिक करें जैसा कि Fig 23 में दर्शाया गया है ।



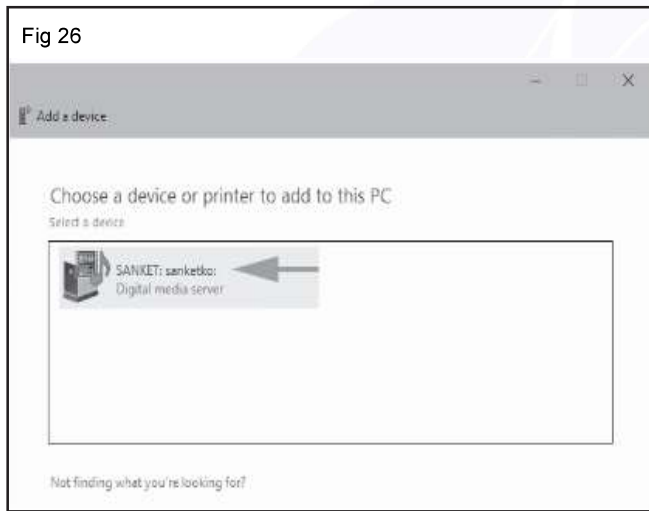
2 कंट्रोल पेनल में जाकर डिवाइस एण्ड प्रिंटर पर क्लिक करें जैसा Fig 24 में दर्शाया गया है ।



- 3 डिवाइस एंड प्रिन्टर्स के अंदर, खाली जगह ढूँढ कर, राइट क्लिक करें। कुछ विकल्प प्रदर्शित होंगे, वहाँ पर एड डिवाइस एंड प्रिन्टर्स पर क्लिक करें जैसा Fig 25 में दर्शाया गया था ।



- 4 एक छोटा सा बॉक्स जिसका टाइटल 'एड अ डिवाइस' प्रदर्शित होगा स्क्रीन पर एवं वह डिवाइस ढूँढना शुरू कर देगा ।
- 5 स्कैन पूरा होने के बाद स्कैनर का नाम बॉक्स में प्रदर्शित हो जायेगा। इसलिये, स्कैनर का नाम चुनें एवं नेक्स्ट बटन पर क्लिक करें जैसा कि Fig 26 में दर्शाया गया है ।



- 6 अंततः विण्डोज 10 पीसी में स्केवर जुड़ जाता है ।

वेब केमेरा इंस्टॉल करना (Installing Web camera)

- 1 अपने वेब केमेरा को कम्प्यूटर से कनेक्ट करें ।
- 2 अपने कम्प्यूटर को वेब केमेरा को ढूँढने दें । कम्प्यूटर में विण्डोज 10 इंस्टॉल किया गया है, यह स्वतः ही नये हार्डवेयर डिवाइस जो कम्प्यूटर से कनेक्ट किया गया है उसे ढूँढ कर नोटिफिकेशन पेनल में यह संदेश प्रदर्शित करता है, 'your device are ready to use' ।
- 3 केमेरे के साथ आया हुआ सॉफ्टवेयर का उपयोग करके भी हम केमेरे को इंस्टॉल कर सकते हैं । उसके लिये आपको सॉफ्टवेयर डिस्क जो केमेरा के साथ आई है उसे ईसट करना होगा एवं निर्देशों का पालन करना होगा ।

DVD राइटर इंस्टॉल करना (Installing DVD writer)

- 1 अपने कम्प्यूटर से DVD राइटर को कनेक्ट करें ।
- 2 अपने कम्प्यूटर को DVD राइटर को ढूँढने दें । कम्प्यूटर में विण्डोज 10 इंस्टॉल किया गया है, यह स्वतः ही नये हार्डवेयर डिवाइस जो कम्प्यूटर से कनेक्ट किया गया है उसे ढूँढ कर नोटिफिकेशन पेनल में यह संदेश प्रदर्शित करता है, "your device are ready to use" या
- 3 DVD राइटर के साथ आया हुआ सॉफ्टवेयर का उपयोग करके भी हम DVD राइटर को इंस्टॉल कर सकते हैं । उसके लिये आपको DVD राइटर के साथ आई हुई सॉफ्टवेयर डिस्क को ईसट करना होगा एवं निर्देशों का पालन करना होगा ।

नीरो का उपयोग करके CD या DVD में डाटा डालना बर्न कर (Burning a data in CD or DVD's using Nero)

उद्देश्य: इस अभ्यास के अन्त में आप करने में सक्षम हो जाएंगे

- CD या DVD में डाटा भरना या बर्न करना ।

आवश्यकताएँ (Requirements)

औज़ार/उपकरण/साधन

- MS ऑफिस सहित PC - 1 No. / प्रति प्रशिक्षणार्थी
- नीरो सॉफ्टवेयर - 1 No. / प्रति प्रशिक्षणार्थी

प्रक्रिया (PROCEDURE)

कार्य - 1 : CD या DVD में डाटा भरना या बर्न करना

- 1 CD/DVD राइटर में CD ईसर्ट करें ।
- 2 स्टार्ट पर क्लिक करें, फिर ऑल प्रोग्राम्स पर क्लिक करके नीरो का चयन कीजिये, नीरो में से नीरो स्टार्टस्मार्ट चुनें ।
- 3 डाटा आइकन ढूँढने के लिये, प्रोग्राम विण्डो में दाएँ तरफ ऊपर दिये हुये आइकन्स को स्क्रोल करें । Fig 1 देखें ।

Fig 1



- 4 मेक डाटा CD का चयन करें । यह नीरो एक्सप्रेस लॉच कर देगा । जैसा कि Fig 2 में दर्शाया गया है ।
- 5 एड पर क्लिक करके हार्ड ड्राइव को ब्राउज़ करें तथा उन फाइलों का चयन करें जिन्हें आप CD में बर्न करना चाहते हैं । जब सारी फाइल्स एड हो जायें तब फिनिश पर क्लिक करें ।
- 6 नेक्स्ट पर क्लिक करके डिस्क को नाम दें ।
- 7 वेरिफाई डाटा पर क्लिक करें यदि आप यह देखना चाहते हैं कि डाटा सही तरीके से बर्न हुआ है या नहीं । (इस प्रक्रिया में थोड़ा समय और लगेगा) ।

Fig 2



- 8 बर्न पर क्लिक करके खाली CD ईसर्ट करें । जैसा Fig 3 में दर्शाया गया है ।

Fig 3



बेसिक DOS कमाण्ड्स (Basic DOS Commands)

उद्देश्य: इस अभ्यास के अन्त में आप करने में सक्षम हो जाएंगे

- डॉस कमाण्ड प्रोम्ट में एंटर करना
- मूल डॉस कमाण्ड्स का उपयोग करना
- DIR कमाण्ड्स का उपयोग करके डायरेक्ट्री कनेन्ट्स देखना
- डायरेक्ट्री की संरचना देखना ।

आवश्यकताएँ (Requirements)

औज़ार/उपकरण/साधन

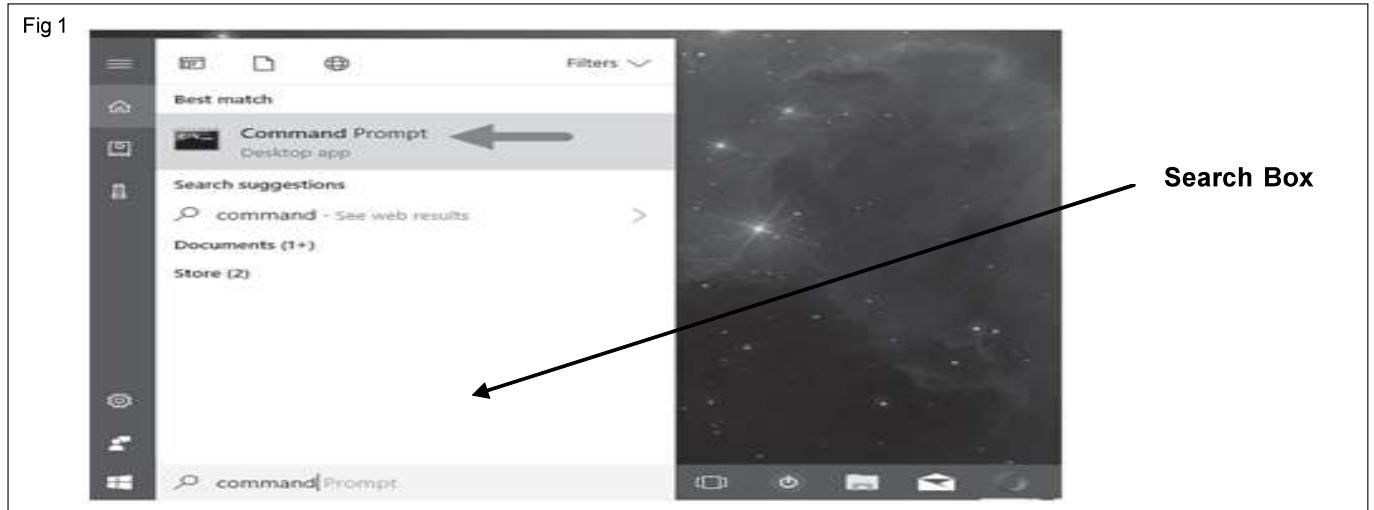
- विण्डोज़ 10 सहित PC - 1 No. / प्रति प्रशिक्षणार्थी

प्रक्रिया (PROCEDURE)

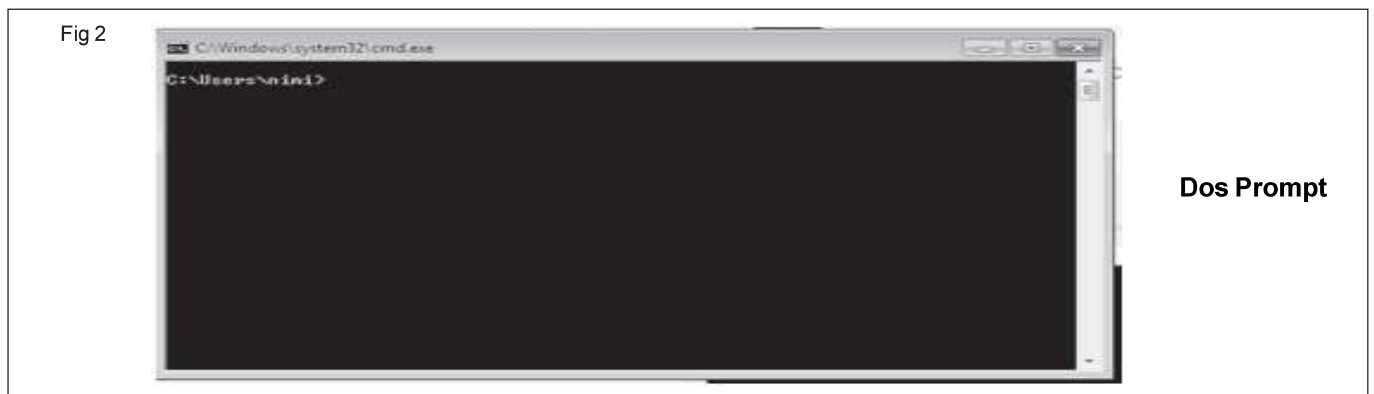
कार्य - 1 : डॉस कमाण्ड प्रोम्ट में एंटर करना

1 विण्डोज़ 10 में, सबसे आसान एवं तेज तरीका कमाण्ड प्रोम्ट को खोलने का है सर्च । सर्च फील्ड में से टाकबार जाकर कमाण्ड या

टाइप करें, उसके बाद कमाण्ड प्रोम्ट रिजल्ट पर क्लिक करें जैसा कि Fig 1 में दर्शाया गया है ।



2 स्क्रीन पर कमाण्ड प्रोम्ट विण्डो प्रदर्शित हो जायेगी । (Fig 2)



टीप : कमाण्ड प्रोम्ट केस सेंसेटिव नहीं है, अर्थात् कमाण्ड्स केपिटल अक्षरों में भी टाइप किये जा सकते हैं । एवं लोअरकेस या अक्षरों के किसी भी कोम्बिनेशन में टाइप कर सकते हैं । कमाण्ड्स **date** या **DATE** दोनों ही एक समान काम करेंगे ।

कार्य - 2 : बेसिक DOS कमाण्ड्स का उपयोग करना

टीप : हर DOS कमाण्ड को DOS प्रोम्ट पर ही टाइप करना है एवं टाइप करने के उपरान्त एन्टर की प्रेस करना है ।

a चलित (वर्किंग) ड्राइव को C से D में परिवर्तित करना

1 DOS प्रोम्ट पर D: टाइप करें जैसा नीचे दर्शाया गया है ।

C:\Users\nimi> D:

यदि कोई गलत डॉस कमाण्ड टाइप हो जाता है, तो वेड कमाण्ड ओर फाइल नेम या कुछ दूसरा संदेश प्रदर्शित होता है । हमें गलत DOS कमाण्ड को सही करना है ताकी परिणाम सही आये ।

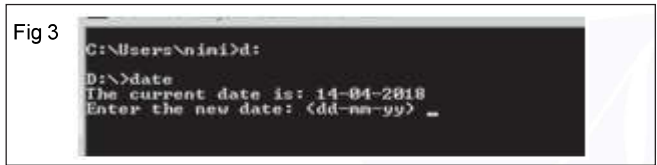
अब प्रोम्ट c:\users\nimi> से बदलकर D:\> हो जायेगा एवं वर्तमान वर्किंग ड्राइव से हो जायेगी ।

b सिस्टम डेट देखना व उसमें परिवर्तन करना -

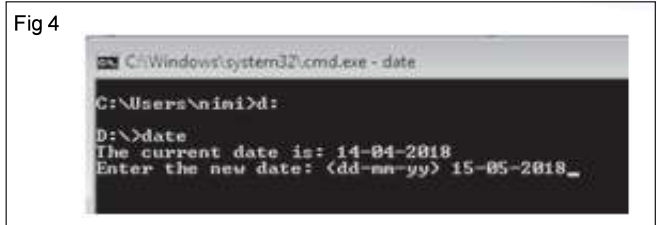
इस हेतु DATE कमाण्ड का उपयोग किया जाता है -

D:\>DATE

2 यह वर्तमान तिथि को प्रदर्शित करेगा जैसा में दर्शाया गया है । (Fig 3)



3 यदि वर्तमान तिथि प्रदर्शित नहीं होती है, तो वर्तमान तिथि टाइप करें जैसा Fig 4 में दर्शाया गया है ।



4 अब DATE कमाण्ड एन्टर करके देखें कि नयी डेट/तिथि सेट हुई है या नहीं ।

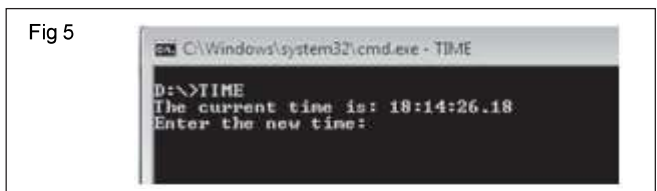
प्रदर्शित तिथि को रिकॉर्ड करें ।

c सिस्टम टाइम को देखना व उसमें परिवर्तन करना ।

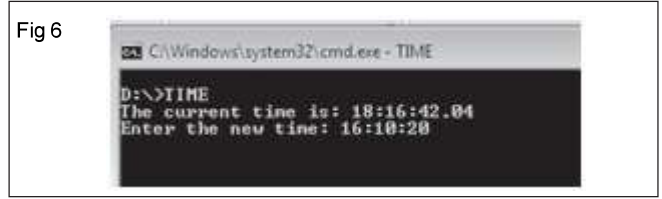
सिस्टम टाइम बदलने के लिये TIME कमाण्ड उपयोग में लाया जाता है ।

D:\>TIME

5 यह वर्तमान समय को प्रदर्शित करेगा जैसा (Fig 5) में दर्शाया गया है ।



6 यदि वर्तमान समय प्रदर्शित नहीं होता है, तो वर्तमान समय टाइप करें, जैसा Fig 6 में दर्शाया गया है ।



7 अब TIME कमाण्ड एन्टर करके देखें कि नया समय सेट हुआ है या नहीं । प्रदर्शित समय को रिकॉर्ड करें ।

d स्क्रीन को क्लीयर करना (Clears screen)

स्क्रीन को क्लीयर या साफ करने के लिये कमाण्ड का उपयोग किया जाता है ।

D:\>CLS

प्रदर्शित कंटेंट साफ हो जायेगा एवं प्रोम्ट स्क्रीन के सबसे ऊपर बायीं तरफ दिखाई देगा ।

e प्रोम्ट में परिवर्तन करना (Change the prompt)

DOS प्रोम्ट बदलने के लिये PROMPT कमाण्ड का उपयोग किया जाता है ।

8 निम्नलिखित PROMPT कमाण्ड टाइप करें DOS प्रोम्ट को D:\>to copa> बदलने के लिये । आउटपुट को रिकॉर्ड करें ।

D:\>PROMPT copa\$G

Note : \$G = > (इससे बढ़ा) चिन्ह को प्रदर्शित करेगा ।

9 वर्तमान तिथि को DOS प्रोम्ट के रूप में सेट करने के लिये यह टाइप करें ।

D:\>PROMPT \$D\$G

10 DOS PROMPT को वापस D:\> में बदलने के लिये यह टाइप करें एवं आउटपुट को रिकॉर्ड करें ।

D:\>PROMPT \$D\$G

f लॉजिकल ड्राइव पर वॉल्यूम लेबल को बनाना, उसमें परिवर्तन करना एवं उसे डिलीट करना ।

इस के लिए LABEL कमाण्ड को Create, change, or delete a volume label on a logical drive उपयोग किया जाता है ।

11 यह कमाण्ड टाइप करें ।

D:\>LABEL

12 यह मौजूदा लेबल दर्शायेगा एवं हमें नया लेबल और हमें नया लेबल टाइप करने के लिये कहेगा । आउटपुट रिकॉर्ड करें । (Fig 7)



13 LABEL कमाण्ड दोबारा टाइप करें एवं आउटपुट रिकॉर्ड करें ।

g यह बाँजिकल ड्राइव पर वाल्यूम लेबल और वाल्यूम सीरियल नम्बर प्रदर्शित करेगा ।

14 यह कमाण्ड टाइप करें ।

D:\> VOL

15 'D' ड्राइव का वाल्यूम लेबल और वाल्यूम सीरियल नम्बर प्रदर्शित करेगा नीचे दिखाया जैसा आउटपुट को रिकॉर्ड करो । (Fig 8)

Fig 8

```
Command Prompt
D:\>VOL
Volume in drive D has no label.
Volume Serial Number is CB26-5A83
D:\>
```

h आपरेटिंग सिस्टम का नाम और दर्शन प्रिंट करो ।

16 यह कमाण्ड टाइप करें ।

D:\> VER

17 आपरेटिंग सिस्टम का नाम और दर्शन को प्रदर्शित करता नीचे दर्शाया जैसे (Fig 9)

Fig 9

```
Command Prompt
D:\>VER
Microsoft Windows [Version 6.1.7601]
D:\>
```

18 आउटपुट रिकॉर्ड करें ।

कार्य - 3 : DIR कमाण्ड का उपयोग करके डायरेक्ट्री की लिस्ट एवं उसके कन्टेन्ट्स देखना

DIR कमाण्ड्स किसी डायरेक्ट्री में मौजूद सब डायरेक्ट्री एवं फाइल्स की लिस्ट को प्रदर्शित करेगा ।

1 DOS प्रॉम्प्ट पर E: टाइप करके ड्राइव को E: ड्राइव में परिवर्तित करें ।

2 निम्नलिखित कमाण्ड टाइप करें । E:\> DIR

3 यह कमाण्ड ड्राइव में मौजूद सारी डायरेक्ट्री एवं फाइल्स की सूची प्रदर्शित करेगा । (Fig 11)

Fig 11

```
Command Prompt
Directory of E:\
10-12-2017 17:03 79,913 1.pdf
11-12-2015 18:55 12,173 con basic.docx
19-01-2016 16:28 33,288 COMFACI WORDS.doc
19-01-2016 16:02 79,948 DEL ORDER BANSI_10.1.2016.xlsx
15-04-2018 11:18 <DIR> DOS notes
21-09-2016 17:31 <DIR> ELECTRICIAN
06-11-2017 12:29 214,932 Filter 2o.pdf
17-01-2017 16:46 <DIR> Hindi
14-04-2018 14:36 <DIR> HTMLNIMI
14-04-2018 14:35 <DIR> KompaZer H.7.10
01-06-2016 14:54 <DIR> Kachari
11-03-2016 14:49 <DIR> MULTIPLE CHOICE QUESTIONS
14-03-2017 18:08 27,842 NATHANAN_P-Mar-17.docx
14-03-2017 18:05 16,438 NATHANAN.pdf
10-11-2016 12:35 <DIR> OLD
14-04-2018 14:25 <DIR> ponnon
14-04-2018 17:19 <DIR> QUESTION BANK
02-09-2016 16:46 <DIR> QUESTIONS_5.2.16
7 File(s) 424,726 bytes
11 Dir(s) 249,254,929,488 bytes free
E:\>
```

i माइक्रोसॉफ्ट विण्डोज कम्प्यूटर की पूरी सिस्टम की जानकारी प्रदर्शित करना ।

19 यह कमाण्ड टाइप करें । D:\> SYSTEMINFO

20 यह पूरे सिस्टम की जानकारी प्रदर्शित करेगा जैसा Fig 10 में दर्शाया गया है ।

Fig 10

```
Command Prompt
Host Name: TRANS3-PC
OS Name: Microsoft Windows 7 Ultimate
OS Version: 6.1.7601 Service Pack 1 Build 7601
OS Manufacturer: Microsoft Corporation
OS Configuration: Standalone Workstation
OS Build Type: Multiprocessor Free
Registered Owner:
Registered Organization:
Product ID: 89426-0EM-8992662-80480
Original Install Date: 06-09-2016, 15:38:31
System Boot Time: 15-04-2018, 09:26:43
Dell Inc.
System Manufacturer:
System Model: Metro 3808
System Type: X86-based PC
Processor(s): 1 Processor(s) Installed.
(01): x64 Family 6, Model 68 Stepping 3 GenuineIntel ~
3500 Mhz
BIOS Version: Dell Inc. 005, 04-04-2014
Windows Directory: C:\Windows
System Directory: C:\Windows\system32
Boot Device: %DeviceHarddiskVolume1
System Locale: en-us;English (United States)
Input Locale: (Default): Hindi, Kolkata, Mumbai, New Dehli
Time Zone: (UTC+05:30) Chennai, Kolkata, Mumbai, New Dehli
Total Physical Memory: 2,503 MB
Available Physical Memory: 1,952 MB
Virtual Memory: Max Size: 6,500 MB
Virtual Memory: Available: 4,706 MB
Virtual Memory: In Use: 1,575 MB
Page File Location(s): C:\pagefile.sys
Domain:
Logon Server:
Work Folders:
Network Card(s):
NIC(s) Installed:
(01): Realtek PCIe GBE Family Controller
Connection Name: Local Area Connection
Status: Media disconnected
(02): Remote NDIS based Internet Sharing Device
Connection Name: Local Area Connection 2
```

आउटपुट रिकॉर्ड करें ।

j DOS सेशन से बाहर आना ।

EXIT कमाण्ड की मदद से हम सेशन से बाहर आ सकते हैं ।

21 यह कमाण्ड टाइप करें । D:\> EXIT

यह हमें डॉस से बाहर कर देगा एवं विण्डोज आपरेटिंग सिस्टम में पहुँचा देगा ।

4 निम्नलिखित कमाण्ड टाइप करें ।

E:\> DIR htmlnimi

5 ऊपर दिया हुआ कमाण्ड ड्राइव में मौजूद डायरेक्ट्री htmlnimi की सब डायरेक्ट्री एवं फाइल्स को प्रदर्शित करेगा । (Fig 12)

Fig 12

```
Command Prompt
Volume in drive E has no label.
Volume Serial Number is 5E28-6334
Directory of E:\htmlnimi
14-04-2018 14:36 <DIR> .
14-04-2018 14:36 <DIR> ..
10-04-2018 15:53 476 checkbox.html
10-04-2018 12:16 <DIR> con
11-04-2018 12:40 <DIR> CSS-APPRIE
12-03-2018 16:03 444 delist.html
10-04-2018 12:36 1,325,132 ex-1.docx
11-03-2018 16:53 201,456 EX-10.docx
12-03-2018 14:54 1,119,116 EX-3.docx
12-03-2018 14:54 845,079 EX-4.docx
12-03-2018 14:58 495,824 ex-5.docx
12-03-2018 14:59 946,739 EX-6.docx
12-03-2018 16:06 265,676 EX-7.docx
11-03-2018 18:56 331,722 EX-8.docx
11-03-2018 15:44 1,875,912 EX-9.docx
12-03-2018 14:54 1,034,384 EX2.docx
11-03-2018 11:19 134 FLASH.HTML
11-03-2018 11:21 52,185 FLOWER.SWF
11-03-2018 16:58 1,928 form.html
11-03-2018 15:24 22,873 HTML Tags Ordered by Category.docx
10-04-2018 12:36 115 pl.html
10-04-2018 12:38 198 pl.html
10-04-2018 12:35 499 pl.html
10-04-2018 12:35 499 pl.txt
12-03-2018 17:18 297 passed.html
12-03-2018 17:16 323 radiobtn.html
12-03-2018 18:53 223 read.html
12-03-2018 15:31 494 textbox.html
12-03-2018 14:58 19,323 TT-EX1 - HTML TAGS -.docx
12-03-2018 14:41 271,129 TT-EX2-19.html tags with example.docx
13-03-2018 15:47 279 video.html
27 File(s) 9,412,662 bytes
4 Dir(s) 249,254,831,184 bytes free
E:\>
```

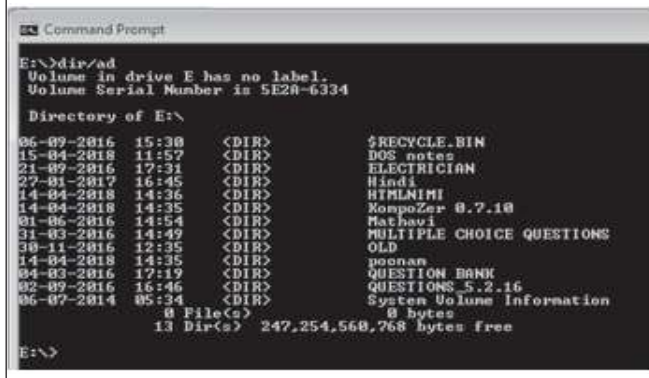
6 यह कमाण्ड टाइप करें ।

टीप : /AD एक विकल्प या स्वीच है जो DIR कमाण्ड के साथ उपयोग में लाया जाता है तब जब हमें कोई विशिष्ट ड्राइव या डायरेक्ट्री के अंदर की डायरेक्ट्रीस प्रदर्शित करती हो ।

E:\> DIR/AD

7 यह सिर्फ E ड्राइव की डायरेक्ट्री को दर्शायेगा जैसा नीचे दर्शाया गया है । आउटपुट रिकॉर्ड करें । (Fig 13)

Fig 13



8 निम्नलिखित कमाण्ड टाइप करें । E:\> DIR H*.*

कार्य - 4 : TREE कमाण्ड का उपयोग करके डायरेक्ट्री संरचना देखें ।

TREE कमाण्ड किसी भी ड्राइव या पाथ की फोल्डर संरचना प्रदर्शित करता है ।

1 यह कमाण्ड टाइप करें । E:\> TREE

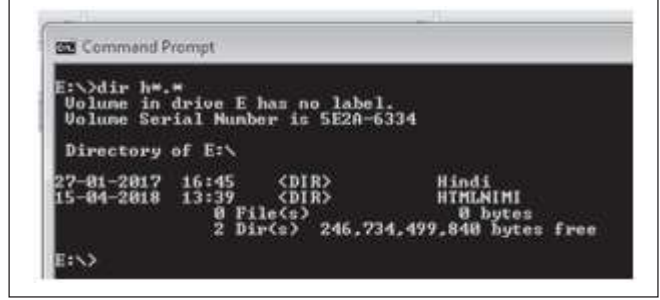
2 सिर्फ E: ड्राइव का डाइरेक्टरीस का directory structure को नीचे दिखाया जैसे प्रदर्शित करता है । आउटपुट को रिकार्ड करें । (Fig 15)

Fig 15



9 यह जितने भी फाइल्स और फोल्डर जो से शुरू होते हैं वह एकस्टेंसन के साथ प्रदर्शित कर देगा जैसा Fig 14 में दर्शाया गया है ।

Fig 14



10 यह कमाण्ड टाइप करें । E:\> DIR ?????

11 यह कमाण्ड सारे फाइल्स एवं कोल्डर्स को दर्शायेगा जो 5 अक्षरों के हैं एवं जिनका एक्स्टेंशन नहीं दिखायेगा ।

टीप : वाइल्डकार्ड या तो आस्टरिस्क (*) जो एक या एक से ज्यादा केरेक्टर्स को बताता हा या प्रश्न चिन्ह (?) जो सिर्फ एक कनेक्टर को बताता है । और DIR कमाण्ड स्विच के लिये संबंधित थ्योरी 1.5.01 देखें एवं उनका अभ्यास करें ।

टिप्पणी : यदि TREE कमाण्ड डायरेक्ट्री संरचना को एक पृष्ठ से ज्यादा पृष्ठ में प्रदर्शित करता है तो MORE कमाण्ड का उपयोग करेंगे डायरेक्ट्री को पेज वाइज़ देखने के लिये । (TREE/MORE) /PAIP का चिन्हकुंजी की मदद से बनाया जाता है ।

3 यह कमाण्ड टाइप करें । E:\> TREE/F htmlnimi

/F स्विच का उपयोग कमाण्ड के साथ दोनों फाइल्स और सबडायरेक्ट्री (जो HTMLNIMI के अन्दर हैं) उन्हें प्रदर्शित करने के लिये किया जाता है । में देखें एवं आउटपुट रिकार्ड करें ।

अपने अनुदेशक से सारे आउटपुट चेक करायें ।

Fig 16

